



RAPPORT ANNUEL 2022

**EXPLORATEURS
LAITIERS
DEPUIS 1949**

Prosperité *fermière*
INGREDIA

ingredia
DAIRY EXPERTS



Être une industrie laitière à impact positif

À l'heure où nous imprimons ce rapport annuel, nous apprenons qu'Ingredia devient officiellement une entreprise labellisée B Corp™. Notre filiale industrielle et commerciale intègre donc le mouvement international des entreprises à impact positif. Les entreprises qui souhaitent être meilleures POUR le monde, et non pas les meilleures AU monde !

L'objectif d'avoir un impact sociétal et environnemental positif et significatif était déjà inscrit dans nos statuts de coopérative et d'entreprise depuis 2020. En 2021 et 2022, notre groupe était récompensé par les labels français Coopératives So'Responsables et Engagé RSE. Grâce à un travail de fond des équipes dans la durée et en dépit des multiples crises mondiales, la boucle est aujourd'hui bouclée avec l'entrée d'Ingredia dans la communauté B Corp™.

Pour mieux comprendre comment nous mettons en action nos ambitions, vous pourrez découvrir dans les deux premières parties de ce rapport annuel intégré, notre groupe, sa gouvernance et ses engagements pour l'humain, la planète et le territoire. La troisième partie vous présentera notre politique RSE en trois piliers, et vous guidera au fil des multiples initiatives mises en œuvre par nos explorateurs laitiers.

Nous vous souhaitons une excellente lecture !



Sandrine Delory
Directrice Générale de
Prosperité Fermière Ingredia



Serge Capron
Président de Prosperité
Fermière Ingredia

Sommaire

.01 NOTRE GROUPE COOPÉRATIF 06

Explorateurs laitiers :

Mission, promesse et valeurs 08

Le lait, un atout pour la santé
et l'alimentation 10

Des produits et ingrédients innovants 14

Une création de valeurs au bénéfice
des agriculteurs 16

Une gouvernance coopérative transparente
et confiante 18

Un groupe coopératif pérenne 20

.02 NOS ENGAGEMENTS 22

L'humain au cœur de la croissance 24

Vers une production décarbonée 26

Un Territoire : les Hauts-de-France 28

.03 NOS ACTIONS 30

Une stratégie RSE transversale 32

1^{er} pilier : Rechercher et cultiver les valeurs

du lait en accord avec la nature 34

Produire et collecter 100% Hauts-de-France 36

Innover de la ferme à l'ingrédient 38

Produire bien et local 40

Distribuer à l'international 42

**2^{ème} pilier : Garantir l'épanouissement
des femmes et des hommes partenaires 46**

Assurer une meilleure qualité de vie
et sécurité au travail 48

Former à toutes les étapes 52

Accompagner les diverses générations 54

**3^{ème} pilier : Préserver la pérennité de
la planète 56**

Réduire notre empreinte de l'amont à l'aval 58

Recycler à toutes les étapes de la chaîne
de production 62

Optimiser les ressources en eau 64

Agir pour préserver biodiversité
et bien-être animal 68

Analyse financière 68

Réseaux sociaux 69





Notre groupe coopératif



Explorateurs laitiers

Mission, Promesse et valeurs

Chez Prospérité Fermière Ingedia, nous mettons tradition et terroir au service de l'innovation laitière. Chaque jour, notre collectif de femmes et d'hommes engagés transforme avec audace et agilité la noblesse du lait des Hauts-de-France en ingrédients laitiers de pointe avec un objectif bas carbone.

À vos côtés, nous osons l'aventure laitière du XXI^{ème} siècle au service de la santé et de l'alimentation mondiales.

NOTRE PROMESSE

Parce que nous respectons les humains, les animaux et la nature, parce que nous croyons en une innovation respectueuse de la tradition et du terroir, parce que nous aimons notre région et son authenticité :

Nous fournissons à nos clients le lait et les ingrédients laitiers pour un futur prospère au service d'une santé et d'une alimentation respectueuses de la planète.

UN GROUPE, UNE IDENTITÉ, DEUX ENTITÉS

En 2022, le groupe coopératif a eu à cœur de rénover son identité institutionnelle pour mieux symboliser la chaîne de valeur commune qui unit ses adhérents et salariés, de l'amont à l'aval. Les deux logos utilisés séparément jusqu'alors, Prospérité Fermière d'une part pour la coopérative, et Ingedia d'autre part pour la partie industrielle et commerciale, sont ainsi dorénavant réunis sous la bannière de l'innovation laitière, symbole de leur histoire commune passée, présente, et future.

Prospérité fermière
INGREDIA

ingredia
DAIRY EXPERTS

— Explorateurs laitiers depuis 1949 —

La nouvelle signature de Prospérité Fermière Ingedia vient en effet compléter les logos du groupe. Elle met à l'honneur les femmes et les hommes de notre groupe coopératif, et la pérennité de leur engagement. Précurseurs et innovants, ils portent haut la fierté de notre histoire commune, de notre terroir et de notre mission au service de l'alimentation et de la santé dans le monde.

**EXPLORATEURS
LAITIERS
DEPUIS 1949**

NOS VALEURS

Expert innovant

Faire germer les idées novatrices, puis les cultiver afin de créer de la valeur ajoutée, support à notre stratégie de différenciation pour la conquête des marchés.

Performance

Atteindre l'excellence dans notre quotidien, viser le dépassement de soi, source de bien-être, dans le but ultime de satisfaire nos clients, de valoriser notre lait et d'assurer la pérennité de notre collectif.

Oser entreprendre

Encourager, réveiller les initiatives et les talents qui font grandir notre entreprise pour aller plus haut, plus loin.

Esprit d'équipe

Construire notre façon de travailler, de collaborer ensemble, au-delà même de notre périmètre, pour atteindre un objectif partagé.

Eco-responsable

Inscrire dans nos gènes la responsabilité de l'environnement et la décarbonation comme devoirs inaliénables pour l'avenir. Mieux nourrir la planète exige de la respecter et de la préserver.



Le lait, un atout pour la santé et l'alimentation

Les bénéfices du lait sont multiples pour le bien-être, la santé humaine, et ses apports nutritionnels essentiels à tous les âges de la vie. Ses atouts organoleptiques sont également très recherchés pour leur action sur la texture et le goût des produits agroalimentaires.

En transformant le lait en ingrédients innovants, le groupe Prospérité Fermière Ingredia permet de magnifier ces propriétés intrinsèques pour les mettre à disposition de tous.

DES RICHESSES DU LAIT TROP MÉCONNUES*

Le lait contient des nutriments fondamentaux, comme des protéines ou des lipides, sources importantes d'énergie alimentaire. Les protéines de lait sont de haute qualité nutritionnelle, elles apportent les acides aminés essentiels nécessaires au bon fonctionnement de l'organisme. Le lait contribue significativement aux besoins nutritionnels recommandés en calcium, magnésium, sélénium, riboflavine, vitamine B12 et acide pantothénique.

Du calcium pour un cœur et des os en bonne santé

Le **calcium laitier** est le calcium de référence car le plus biodisponible.

250 ml de lait permettent de couvrir 57% des apports recommandés en calcium chez les enfants de 1 à 5 ans selon la FAO, contre 15% pour une portion d'amandes ou 9% pour 100 g de haricots rouges

DES BÉNÉFICES :



Nutritionnels



Organoleptiques



Pour la santé

Des protéines et du calcium pour prévenir l'ostéoporose

La consommation de lait a été associée à l'augmentation de la densité osseuse. Un effet attribué au **calcium**, aux protéines et à certains peptides et minéraux tel le **phosphore**, tous présents dans le lait.

Jusqu'à 56% de l'apport journalier de magnésium des enfants de moins de 5 ans

Le **magnésium** est nécessaire pour la santé et le bon fonctionnement des muscles et du système nerveux.

Plus de 50% des apports journaliers de vitamine B12 à tout âge

La **vitamine B12** est nécessaire au développement neurologique et favorise la formation des cellules sanguines.

Des protéines à haut potentiel digestif

Les **protéines animales**, notamment celles du lait sont hautement digestibles. Les protéines sériques présentent une digestion rapide et donc une libération accélérée des acides aminés, notamment de Leucine déclencheur de la synthèse musculaire. Les caséines micellaires à digestion plus lente permettent une libération d'acides aminées pendant 7h, soutenant ainsi l'organisme. Elles favorisent la récupération après l'effort ou aident à limiter les effets indésirables de la perte progressive et élevée de la masse, de la force et de la fonction musculaires dues au vieillissement.

LE LAIT, C'EST BON!

Notre campagne de communication se fait l'écho de tout ce que nous apporte le lait! Matière noble, le lait a de nombreux bénéfices tant nutritionnels que pour l'environnement (maintien des paysages et de la biodiversité par exemple). Dans un contexte qui peut être polémique pour l'élevage, il a paru important pour notre groupe de prendre la parole et rappeler toutes les contributions positives du lait et de ses dérivés dans toutes ses composantes.

Flashez le QR code ci-dessous pour en savoir plus!



ALLERGIE ET INTOLÉRANCE : HALTE AUX IDÉES REÇUES !

En cas d'intolérance au lactose*, la consommation de produits laitiers est possible - et même conseillée - dans la grande majorité des cas. Consommer jusqu'à 12 g de lactose (250 ml de lait) en une prise n'entraîne pas de trouble particulier. On peut aussi fractionner ses prises ou consommer des yaourts ou fromages affinés dont les taux de lactose sont faibles.



L'allergie aux protéines de lait de vache est en réalité très peu courante chez les adultes (moins de 0.5%).



Elle peut apparaître chez les nourrissons ou jeunes enfants mais disparaît dans 80 à 90% des cas vers l'âge de 3 ans.



Vers l'âge de 11 ans, seulement 2 adolescents sur 1000 seraient concernés.

Grâce aux ingrédients innovants d'Ingredia, tout le monde peut bénéficier des bienfaits du lait.



DU LAIT À L'INGRÉDIENT

Les process industriels novateurs de l'usine de Saint-Pol-sur-Ternoise permettent au groupe de transformer le lait de ses adhérents en divers ingrédients laitiers de pointe tout en préservant ses qualités intrinsèques. Ces ingrédients rentrent dans la recette de produits de nos clients vendus dans différents marchés.



Protéines totales

- Produits laitiers
- Nutrition



Caséines micellaires

- Produits laitiers
- Fromagerie
- Nutrition



Actifs 100% naturels

Bien-être, santé humaine et animale :

- Compléments alimentaires
- Aliments et boissons fonctionnelles

Protéines sériques natives

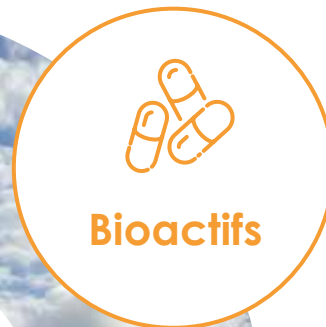
- Produits laitiers
- Nutrition

Hydrolysats de protéines

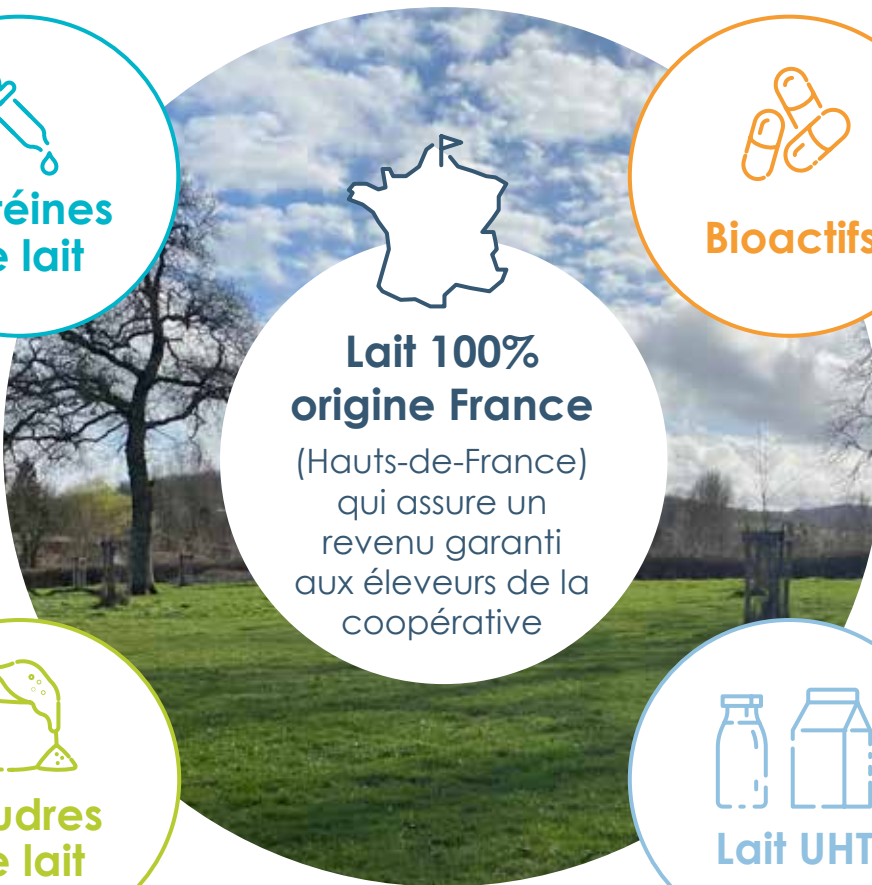
- Nutrition clinique
- Sportive



Protéines de lait



Bioactifs



Lait 100% origine France

(Hauts-de-France) qui assure un revenu garanti aux éleveurs de la coopérative



Poudres de lait



Lait UHT



Différents taux de matières grasses

- Chocolaterie
- Crèmes glacées
- Yaourts
- Boissons lactées
- Boulangerie
- Viennoiserie
- Pâtisserie
- Nutrition



Lait standard, lait biologique, lait issu de vaches nourries à l'herbe et sans OGM (<0,9%)

- Lait de consommation

*L'intolérance au lactose est liée à un déficit de l'enzyme permettant la digestion du lactose, le sucre du lait. Elle génère des inconforts digestifs tels que douleurs, gaz ou diarrhées.

Des produits et ingrédients innovants

Nos ingrédients laitiers possèdent de nombreuses propriétés qui en font des ingrédients recherchés dans l'élaboration de produits finis complexes tels que les produits agroalimentaires Clean Label*, les compléments alimentaires ou les aliments pour animaux.

LE MEILLEUR DU LAIT POUR L'INDUSTRIE AGROALIMENTAIRE

Les poudres et protéines de lait de Prospérité Fermière Ingridia sont utilisées par l'industrie agroalimentaire pour leurs atouts nutritionnels et organoleptiques. En voici quelques exemples :

Des produits laitiers Clean Label et hyperprotéinés



Une solution protéique innovante et Clean Label qui maximise la texture d'un produit laitier sans ajout d'additifs et de stabilisants, pour un produit fini ferme et stable répondant aux attentes des consommateurs de disposer de produits toujours plus naturels.



Une protéine de lait spécialement conçue pour augmenter la teneur en protéine des yaourts jusque 12%, en gardant fluidité, crémeux et bon goût laitier.

Des fromages partout dans le monde

Nos protéines de lait novatrices associées à la technologie sans séparation de sérum permet de produire du fromage (pâtes pressées molles et filées) sans générer de co-produit, soit 100% rendement. Cela donne donc plus de flexibilité dans les recettes et une meilleure adaptabilité même dans les zones où le lait est manquant ou de mauvaise qualité.

“ Pour des produits gourmands et 100% à base d'ingrédients laitiers! ”



UN LAIT DE CONSOMMATION 100% TRANSPARENT ET SANS OGM <0,9%

Notre lait Prospérité® provient des exploitations de nos adhérents coopérateurs respectant notre cahier des charges Lait à l'herbe issu d'animaux nourris sans OGM <0,9%. La collecte de ce «lait à l'herbe» est 100% tracée et auditée en temps réel grâce à la technologie de la blockchain, permettant une traçabilité en instantané. En 2022, son identité graphique a été renouvelée pour mieux mettre en valeur ces atouts encore trop méconnus!

UNE MEILLEURE SANTÉ COGNITIVE, IMMUNITAIRE ET MÉTABOLIQUE

Nos bioactifs laitiers sont intégrés dans des compléments alimentaires visant à améliorer santé et bien-être.

L'allié laitier anti-stress



Les propriétés relaxantes de Lactium® agissent en douceur sur le stress, les troubles du sommeil, la perte d'appétit, le grignotage, les problèmes de concentration, et bien d'autres.

Notre dernière étude menée dans 3 pays montre que 8 consommateurs sur 10 sont satisfaits par Lactium®.

Une immunité renforcée



Notre lactoferrine native et de haute pureté offre de multiples bénéfices notamment sur l'immunité et la santé intestinale grâce à ses propriétés antimicrobiennes, antivirale, anti-inflammatoires et antioxydantes.



Sa composition en immunoglobulines (Ig G) et PRP (Polypeptide riche peptide) fait de Prodiet® Colostrum un ingrédient santé incontournable pour fortifier le système immunitaire, des petits comme des grands.

Une aide à la régulation de la glycémie



Ce bioactif breveté est destiné en particulier aux personnes qui souhaitent réguler leur glycémie en diminuant l'apparition de sucre dans le sang après les repas.

“ En 2022, nos bioactifs laitiers ont été incorporés dans plus de 250 produits dans près de 50 pays. ”

UN SUPPORT NUTRITIONNEL POUR LES SPORTIFS ET PERSONNES ÂGÉES



Une caséine micellaire pour enrichir des boissons nutritionnelles jusqu'à 14% de protéines, tout en restant fluides, faibles en matière grasse et en sucre.



La dernière de nos protéines, Prodiet Clear, est destinée aux boissons acides fruitées hyperprotéinées, de plus en plus en vogue auprès des personnes souhaitant se réhydrater tout en prenant soin de leur nutrition : sportifs, personnes hospitalisées ou deshydratées en cas de fortes chaleurs...



Nouvelle protéine destinée aux crèmes dessert hyperprotéinées pour aider les personnes soucieuses de leur santé et de leur alimentation, les sportifs réguliers ou de haut niveau, les personnes dénutries ou les seniors à se renforcer sans compromis sur la gourmandise.

Une création de valeurs au bénéfice des agriculteurs

RESSOURCES

Humaines

1077

adhérents

471

salariés

Territoriales

Une région:

LES HAUTS DE FRANCE

776

exploitations collectées

405

mL de lait collecté

Pour la recherche

10%

des effectifs dédiés à l'innovation

30

coopérations scientifiques

Financières

GRUPE COOPÉRATIF

dont capital social appartient aux éleveurs adhérents

45%

de capitaux propres



CRÉATION DE VALEUR TERRITORIALE

Une politique RSE forte et un engagement RTE en portant les couleurs des Hauts-de-France jusqu'à l'international



CRÉATION DE VALEUR FINANCIÈRE

Un modèle coopératif, de l'agriculteur pour l'agriculteur, système vertueux et durable du groupe coopératif avec retour vers les agriculteurs de la valeur financière créée par le groupe



CRÉATION DE VALEUR INNOVANTE

Innovation sur toute la chaîne de production et de transformation, du lait à l'ingrédient pour développer des produits innovants à partir du lait des Hauts-de-France

BÉNÉFICES & IMPACTS

Société et Territoire

1600 emplois directs

3500 emplois indirects

Santé et Alimentation

50 000
Tonnes d'ingrédients

55
millions L lait UHT

Environnement

Objectif:

85% d'énergie renouvelable à fin 2023

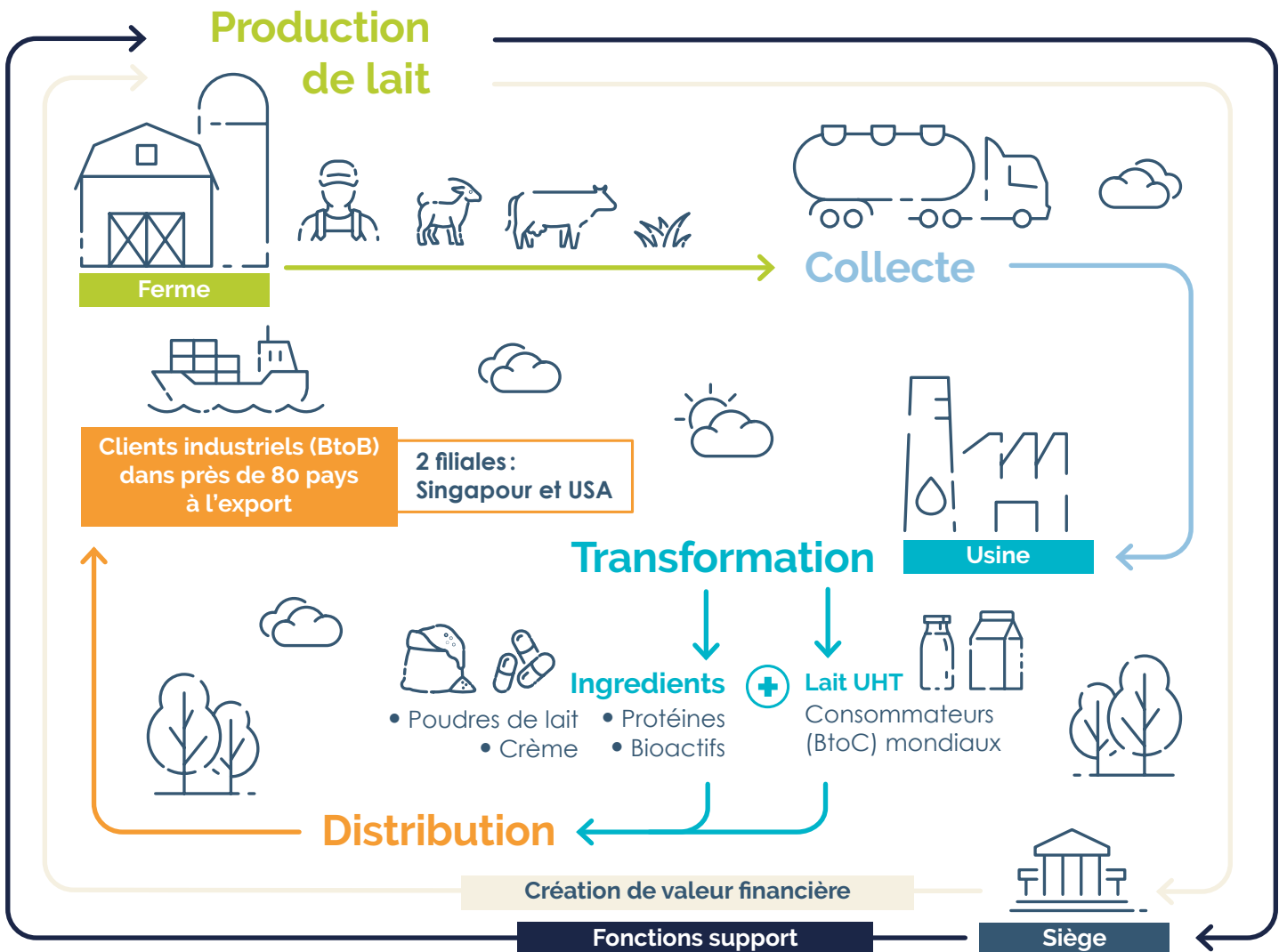
Performance financière

437M€
de chiffre d'affaires

51%
de chiffre d'affaires à l'export

Capacité d'autofinancement
19M€

Résultat net
7,2M€



Une gouvernance coopérative, transparente et confiante

Selon l'Alliance Coopérative Internationale, «une coopérative est une association autonome de personnes volontairement réunies pour satisfaire leurs aspirations et leurs besoins économiques, sociaux et culturels communs, au moyen d'une entreprise dont la propriété est collective et où le pouvoir est exercé démocratiquement».

Les instances de gouvernance de notre groupe coopératif Prospérité Fermière Ingredia composé d'une coopérative et de sa filiale industrielle, donnent donc la parole à toutes les parties prenantes, adhérents comme salariés. Avec ses 8 commissions les administrateurs préparent efficacement et sereinement leurs décisions tous les mois en conseil d'administration.

UN CONSEIL D'ADMINISTRATION ANCRÉ DANS LES VALEURS DE LA COOPÉRATIVE

Le Conseil d'Administration du groupe, représentant les 1077 éleveurs adhérents, est à l'image des valeurs du groupe :



Ouvert à une mixité croissante, avec 25% de femmes sur les 12 administrateurs de 2022



Transgénérationnel avec un âge moyen de 49 ans



Soucieux de la transparence et de la transmission, avec un parcours de formation complet pour tout nouvel administrateur, qui pendant 5 jours rencontre les salariés et les différents services de l'entreprise

UNE GOUVERNANCE COOPÉRATIVE DÉMOCRATIQUE

Adhérents



1 = 1
personne voix



Révision quinquennale de l'application des principes de gouvernance par un tiers agréé

Salariés

20

réunions du Comité Social et Économique (CSE) et avec sa Commission, Santé, Sécurité au Travail (CSST) ou sa Commission Formation

9

accords collectifs signés entre la Direction et les organisations syndicales

Chaque réunion du conseil d'administration réunit tous les administrateurs, ainsi que la Directrice générale, le Directeur financier, le Directeur du projet coopératif, quatre représentants du personnel et le Responsable juridique.

INTÉGRER TOUS LES ADHÉRENTS À LA GOUVERNANCE

Réunions du
Comité de direction

Réunions du Conseil
d'Administration

12

40

1

Assemblée générale
par an en juin



Assemblées
de sections
géographiques



1077

éleveurs adhérents

Associés non
livreurs



élisent des délégués

1 personne = 1 voix



18 à 30 délégués représentant les éleveurs à l'Assemblée Générale

Organe consultatif: se réunit 3 fois par an en commission mixte

élisent les administrateurs



12 à 15 administrateurs

Organe décisionnel: Conseil d'Administration avec 1 Bureau et 8 Commissions

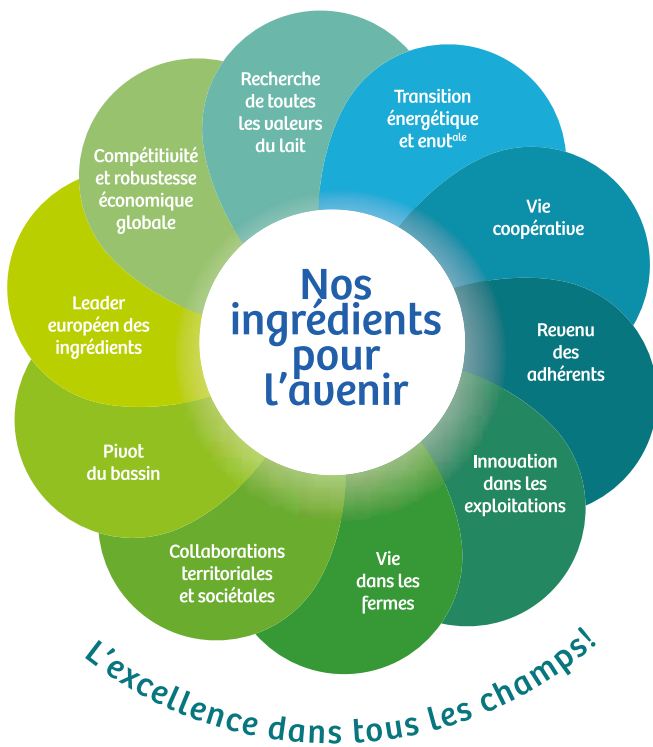
Un groupe coopératif pérenne

Une coopérative est guidée par la valorisation des productions et du service à rendre aux associés coopérateurs. Il est en de même pour les associés « utilisateurs » des services de la coopérative, avec la recherche des meilleures conditions de valorisation.

C'est pourquoi via notre groupe coopératif, nous mettons en place des stratégies de long terme, pour préparer un meilleur avenir pour les humains et la planète.

UN PLAN DÉCENNAL POUR DÉVELOPPER LA COOPÉRATIVE

Notre stratégie de développement à horizon 2025, initiée en 2015, est composée de dix **engagements coopératifs**, afin de soutenir nos adhérents face aux évolutions et à la volatilité des marchés. A deux ans de l'adoption d'un nouveau plan décennal, notre objectif de démarcation grâce à la typicité de nos élevages et de notre territoire a déjà fait ses preuves.



Jacky SGARD,
Nouvel
administrateur

“ Je suis très attaché au système coopératif : il n'y a pas de gros ni de petit producteur, car nous avons tous une capacité à produire plus ou moins importante en fonction de notre structure et de la main d'œuvre disponible sur l'exploitation.

Nous avons encore le droit de nous exprimer, ce qui est une denrée rare aujourd'hui.

”



DEUX AXES STRATÉGIQUES POUR LE GROUPE

Nous explorons les métiers du lait depuis 1949 avec une constante: la volonté d'innover pour répondre aux défis agricoles et alimentaires du futur.

Suite à la crise laitière de 2015, et forts de ses engagements coopératifs, le groupe Prospérité Fermière Ingredia a décidé d'ancrer sa stratégie sur deux axes: l'innovation et la responsabilité sociétale d'entreprise. L'objectif est clair: permettre la pérennité du groupe coopératif afin d'assurer une bonne valorisation de la production de ses adhérents malgré les aléas du marché.

Innovation



Nous accompagnons nos adhérents dans l'évolution de leurs pratiques et nous participons à la création de nouvelles filières vertueuses et valorisantes.

Nos chercheurs explorent le meilleur du lait pour en extraire des ingrédients uniques, innovants et naturels, destinés aux industriels de la santé et de l'alimentation.

Stress, prédiabète, santé des seniors sont des enjeux de santé publique pour lesquels nos bioactifs laitiers ont des bénéfices scientifiquement démontrés.

RSE



Initiée en 2015, notre politique de Responsabilité Sociétale de l'Entreprise s'est construite au fil des années.

Elle s'intègre dans toutes les composantes de notre groupe depuis la production de matière première à la ferme, jusqu'à l'expédition de nos ingrédients laitiers à l'étranger.

Nous avons mis en place un suivi de notre participation à 11 des 17 Objectifs de Développement Durable (ODD) définis par les États membres des Nations Unies.





Bon colostrum = économique

- 2x moins
- 5x moins
- Une me
- Fertilité
- l'âge au
- +700 kg

Une colostrum Pour un rayonnement planétaire



Nos engagements



L'humain au cœur de notre croissance

L'humain est le capital le plus précieux et le plus différenciant de notre groupe Prospérité Fermière Ingredia. Dans un monde moderne où les crises sociétales et économiques s'enchaînent, notre modèle coopératif à échelle humaine et territoriale est vertueux et porteur de sens.

“ Chez Prospérité Fermière Ingredia, l'engagement solidaire du collectif n'est pas une notion du passé : c'est un axe stratégique pour construire l'avenir. ”

Depuis sa création par une cinquantaine d'éleveurs en 1949, le groupe Prospérité Fermière Ingredia s'est développé grâce aux femmes et aux hommes du territoire des Hauts-de-France, tout en s'ouvrant à de nombreuses autres nationalités et cultures.

La fierté de cette expertise laitière est souvent transmise de génération en génération mais suscite également de nouvelles vocations que nous accompagnons chez des collaborateurs de tous les âges.

Les métiers de l'agro-alimentaire sont exigeants, pour les éleveurs comme pour les salariés de l'usine, qui se relaient par équipe pour réceptionner et transformer le lait 24 heures sur 24.

Projets, formations et évolutions internes sont favorisés, pour les femmes comme pour les hommes, avec une adaptation des temps et formats de travail afin de préserver un bon équilibre entre les vies professionnelles et personnelles. Chez Prospérité Fermière Ingredia, nous sommes convaincus que la plus grande richesse d'une entreprise réside dans la diversité des Femmes et des Hommes qui y travaillent. C'est pourquoi nous avons une démarche proactive d'inclusion et d'accompagnement des handicaps visibles ou cachés, et nous valorisons toutes les générations et anciennetés, du jeune stagiaire au salarié sénior.





François-Xavier BLAIN,
Directeur des ressources
humaines

“ Notre index égalité F/H progresse et atteint un score de 94/100 (contre 88 au niveau national pour le secteur agroalimentaire). La proportion de femmes dans les effectifs d'Ingredia est de près de 30% des effectifs totaux en CDI, et de près de 45% de ses effectifs «cadre».

Nous portons aussi une attention particulière au nombre de bénéficiaires féminines d'évolution salariale, ce qui nous a valu un 39/40 sur le critère salarial de l'index!

Les hommes ne sont pas pour autant oubliés : 100% des pères prennent leur congés paternité chez Ingredia, grâce au maintien de salaire, pour une moyenne nationale de 30%. Ces résultats factuels illustrent bien notre politique générale d'exclusion de toutes formes de discrimination, pour se focaliser sur les compétences et le savoir-être.



Elise DUEZ,
Adhérente à la Prospérité
Fermière depuis 2014

“ Adhérer à une coopérative comme Prospérité Fermière Ingredia, pour moi cela veut dire faire partie d'un collectif, être plus intégré que dans un groupe privé. La taille humaine du groupe favorise les échanges et la collaboration avec la filière mais aussi entre amont et aval.

En tant qu'adhérents nous avons gardé l'importance de notre place à la table des discussions stratégiques, nous travaillons de concert avec les salariés pour la valorisation de notre savoir-faire de production et de transformation du lait.

Tous les adhérents sont consultés très régulièrement, grâce à de multiples réunions et commissions, et nous pouvons si nous le voulons choisir de nous impliquer davantage en tant qu'administrateur.



Chiffres clés 2022



471
collaborateurs



1077
adhérents



245
formations en 2022



18
nationalités

Nos salariés en 2022



94^{/100}
Index Mixité F/H



40 ans
(Age moyen)

- 19% < 30 ans
- 53% entre 30 et 49 ans
- 28% > 50 ans



PRÈS DE 91%
de CDI



12,2 ans
(Ancienneté moyenne)

Vers une production décarbonée

La décarbonation et la préservation de l'environnement sont des objectifs incontournables pour notre groupe coopératif. Depuis près de 10 ans, Prospérité Fermière Ingredia a priorisé stratégiquement la maîtrise et la réduction de son empreinte environnementale, de façon transversale de l'amont à l'aval.

Une ambition forte et un engagement pionnier qui mobilisent les adhérents, les salariés de l'usine et du siège, ainsi que les partenaires.

En 2015, alors que les Accords de Paris venaient d'être adoptés, Prospérité Fermière Ingredia inscrivait la Responsabilité Sociétale d'Entreprise comme un de ses deux axes stratégiques pour les 10 années à venir (voir p32-33).

L'agriculture et l'industrie agro-alimentaire sont au cœur des défis climatiques, qui imposent de repenser nos façons de produire et de consommer pour **arriver à un modèle permettant de préserver notre planète tout en continuant à maintenir si ce n'est améliorer nos conditions de vie, notre santé et notre alimentation**. Conscients que le climat n'attend pas, nous avons donc à cœur de décarboner sur l'ensemble de notre chaîne de production.

Nous agissons de l'amont à l'aval, en accompagnant nos éleveurs dans leurs diagnostics et changements de pratiques, en passant à l'énergie verte pour notre collecte et notre transformation industrielle du lait en ingrédients, en certifiant notre management de la performance énergétique, et en recyclant toujours plus à la ferme, à l'usine comme au siège. Nous n'agissons pas de façon isolée : nous emmenons nos partenaires et nos clients dans notre exploration de la complémentarité entre lait, durabilité et territorialité.





Louise BOLLART,
Responsable RSE &
Communication Amont

Travailler ensemble pour développer de nouvelles pratiques agricoles

“ On le sait, les attentes sociétales sont en constante évolution. Pour y répondre nous devons nous remettre en question et emmener nos adhérents dans ces réflexions.

Ceux sont eux qui trouveront les solutions adéquates et adaptables à notre territoire des Hauts-de-France.

Pour mettre en applications ces solutions et ces évolutions nous nous allions aux différents acteurs de notre réseau territorial. Parce que le groupe est meilleur que le meilleur du groupe, faisons de notre unité une force motrice pour notre agriculture.



Marc MERY DE MONTIGNY,
Adhérent depuis
2 générations

“ Je suis passé en agriculture biologique en 2016, après la crise des quotas, en gardant le même troupeau mais en le réduisant à 45 vaches au lieu de 65.

Je diminue mon empreinte carbone tout en maintenant l'EBE et en baissant mon rythme de travail, ce qui est bien agréable!

Mon jeune repreneur restera d'ailleurs lui aussi en bio. Appartenir à un collectif comme Prospérité Fermière permet d'être accompagné dans ses changements de pratique et de **s'inscrire dans une chaîne d'activités dont l'expertise est valorisée, et valorisante pour notre lait.**



La décarbonation de la ferme à l'ingrédient



Préservation du tissu de fermes familiales:

17000

hectares de pâturage

Accompagnement de l'évolution des pratiques:

40%

de nos éleveurs laitiers ont fait leur bilan carbone

Mise en valeur de produits décarbonés:

>10%

du lait différencié collecté annuellement



Collecte à l'énergie verte:

Près de 50%

de la flotte de camions de collecte roulent au biocarburant



Une usine certifiée ISO 50001 pour son management de la performance énergétique

Une chaudière biomasse:

85%

d'énergie verte alimentée localement à fin 2023



Une politique de recyclage à l'usine et au siège

L'éco-conception comme objectif depuis nos sacs de poudre jusqu'à notre charte graphique

Un Territoire : les Hauts-de-France

Le groupe Prospérité Fermière Ingredia puise ses racines dans le modèle d'économie sociale et solidaire de sa coopérative. Nous créons de la valeur pour nos éleveurs en transformant leur lait en ingrédients dans leur région d'ancrage, les Hauts-de-France. Ainsi, ce qui est produit sur et grâce au territoire génère de la valeur pour ce même territoire et ses habitants.

Après avoir travaillé à la mise en application de la RSE sur l'ensemble de ses activités, Prospérité Fermière Ingredia s'est aujourd'hui fixée pour objectif de s'inscrire dans la démarche de Responsabilité Territoriale des Entreprises (RTE).

Nous sommes pleinement conscients de notre triple responsabilité économique, sociale et environnementale envers notre territoire et ses habitants. Les défis auxquels nous devons faire face sont multiples : défis climatiques, énergétiques, économiques, sociaux, sanitaires et alimentaires. Nous ne pourrions les résoudre que par l'action collective, en nous connectant à la réalité et aux forces de notre territoire.

Devenir acteur du climat et de la biodiversité doit se faire de manière holistique en jouant sur de nombreux paramètres et donc en coopérant toujours plus fort à l'échelle du territoire. Le contexte économique et géopolitique mondial est également en profonde mutation, avec de grandes disparités de cadre réglementaire et de coût de production entre pays. Le basculement vers l'action collective sera la

clé pour relever ces défis car il va nous falloir produire plus vert et par conséquent plus cher par rapport à d'autres pays.

La coopération entre acteurs est donc centrale pour répondre à nos responsabilités envers notre territoire et ses habitants. C'est en nous unissant pour valoriser à la fois les forces de nos acteurs territoriaux et les bénéfices durables et responsables de nos activités pour notre territoire que nous pourrions faire la différence.

Nous avons déjà le soutien des Français, qui à 96% estiment que les entreprises se doivent d'avoir une responsabilité territoriale*. Il nous faut maintenant leur démontrer que nous sommes réellement mobilisés dans cette perspective.





Salomé DECAENS,
Chargée de projets
RSE achats

Promouvoir les achats locaux

“ En plus d'un approvisionnement en matière première, le lait, Prospérité Fermière Ingredia a mis en place une politique d'achats responsable (plus d'information p42-43). L'un des 3 principes de cette politique est de favoriser le tissu local et les PME (Petites et Moyennes Entreprises). Nous avons atteint en 2022 l'objectif de collaborer avec au moins 30% de fournisseurs locaux pour tous nos achats (en dehors de notre approvisionnement en lait chez les adhérents bien sûr). Et vous l'aurez compris, chez nous "local" veut dire "territorial", donc limité à la région des Hauts-de-France!



Sébastien DAMBRICOURT,
Éleveur depuis 4 générations

“ Je suis fier et heureux de vivre dans le Nord.

Notre région est pleine d'atouts de par sa situation géographique proche de la mer et ouverte sur l'étranger. L'agriculture de notre territoire bénéficie d'un sol riche et d'un climat tempéré. Nos cultures et élevages sont très variés et permettent de répondre à la demande sociétale.

J'ai confiance en l'avenir de notre territoire car, que nous soyons en modèle conventionnel, biologique ou autre, nous sommes tous engagés pour des techniques innovantes et de plus en plus vertueuses. J'ai hérité de l'entreprise familiale et j'espère pouvoir la transmettre à mes enfants. Les Hauts-de-France ne sont pas la région la plus connue de France, mais il y fait très bon vivre!



3500 emplois directs
et indirects créés

par le groupe dans le territoire
des Hauts-de-France



du fait de ses
activités de
production laitière
et industrielle,



des travaux réguliers
d'entretien et de
modernisation de
l'usine,



de la collecte et de
l'expédition du lait,



comme de la
collaboration avec
les parties prenantes
locales.





Nos actions



Une stratégie RSE transversale

Notre exploration laitière est conditionnée par le respect des êtres humains, des animaux et de la planète. Le groupe Prospérité Fermière Ingredia se développe en poursuivant ses engagements de Responsabilité Sociétale et Environnementale (RSE).

Depuis la structuration de cette politique RSE en 2015, salariés et adhérents ont su intégrer et déployer les bonnes pratiques socio-environnementales dans toutes les strates d'activités du groupe.

UNE DÉMARCHÉ BASÉE SUR LES OBJECTIFS DE DÉVELOPPEMENT DURABLE (ODD)

L'Agenda 2030 établi en 2015 par les États membres des Nations Unies, repose sur 17 ODD qui «donnent la marche à suivre pour parvenir à un avenir meilleur et plus durable pour tous». L'atteinte de ces 17 ODD se fera avec une contribution forte du secteur agricole et agroalimentaire et en particulier des coopératives.

Chez Prospérité Fermière Ingredia, nous avons sélectionné 11 ODD pour lesquels nous considérons avoir un impact significatif. Ils servent de socle à notre démarche RSE.



ODD2

Sécuriser les volumes de lait pour répondre à la demande



ODD3

Développer de produits innovants ayant un impact positif sur la santé des consommateurs



ODD5

Favoriser l'égalité Femme/Homme



ODD6

Mieux gérer l'utilisation de l'eau et limiter nos rejets



ODD7

Optimiser l'utilisation d'énergies renouvelables



ODD8

Assurer de meilleures conditions de travail



ODD9

Favoriser la digitalisation et l'accès au système d'informations



ODD12

Privilégier le recyclage et la réutilisation
Contribuer au bien-être animal



ODD13

Réduire notre empreinte carbone nette sur l'ensemble de nos Scopes



ODD15

Contribuer au maintien de la biodiversité



ODD17

Favoriser les relations partenariales

UNE POLITIQUE RSE NOMMÉE VIA LACTA

La stratégie RSE du groupe coopératif s'articule autour de 3 piliers :



Rechercher et cultiver les valeurs du lait en accord avec la nature



Garantir l'épanouissement des femmes et des hommes partenaires



Préserver la pérennité de la planète



Les exemples ne manquent pas pour démontrer que l'entreprise s'investit pour ses éleveurs, ses collaborateurs et ses parties prenantes.

- **Bilan Carbone** avec EY
- **Performance énergétique** : certification ISO 50001
- **Charte Ethique** : harmonisation des différentes chartes afin d'uniformiser et prendre en compte les considérations de toutes nos parties prenantes
- **Plateforme de marque** : refonte de notre image afin d'unifier les entités
- **Management de l'environnement** : démarrage du projet sur l'ISO 14001
- Lancement d'un **groupe émergent sur la certification HVE**

... et beaucoup d'autres qui sont développés dans la suite de ce rapport annuel.

Une politique RSE récompensée par l'obtention d'un prêt vert

En 2022, Prospérité Fermière Ingredia a obtenu un prêt vert auprès de la LCL grâce aux nombreux engagements du groupe. Le versement de ce prêt est directement lié à quatre de ses indicateurs RSE et à l'atteinte de leurs objectifs.



Xavier CRUCHET,
Directeur
Financier

“ Ce prêt est le signal tant de la confiance de notre partenaire bancaire, que de notre engagement à atteindre nos objectifs RSE.



1^{er} pilier

2 FAIM
«ZÉRO»



3 BONNE SANTÉ
ET BIEN-ÊTRE



12 CONSOMMATION
ET PRODUCTION
RESPONSABLES





Rechercher et
cultiver les valeurs
du lait en accord
avec la nature

Produire et collecter 100% Hauts-de-France

Exclusivement collecté dans les Hauts-de-France, notre lait provient des exploitations de nos 1077 adhérents. La préservation d'un modèle d'exploitation familial est depuis toujours un objectif de la coopérative, grâce à laquelle les éleveurs bénéficient d'un accompagnement personnalisé dans leurs projets. Les crises à répétition, la baisse du nombre d'exploitants, l'évolution des demandes sociétales et des clients industriels demandent une adaptation constante et une diversification des types de lait collectés.

MAINTENIR UNE COLLECTE EN LAIT DE QUALITÉ PREMIUM

La coopérative Prospérité Fermière favorise depuis sa création un format d'élevages familiaux, avec environ 62 vaches par exploitation et de nombreux pâturages. Nos éleveurs sont situés à 80km maximum du site industriel et travaillent notamment avec des fournisseurs d'aliments régionaux. De modèle polyculture-élevage, les exploitations de nos adhérents permettent le maintien d'une densité laitière significative et participent au maintien de 75 ha de biodiversité en moyenne.

405 millions de litres collectés

1077 adhérents éleveurs

18,5% des exploitants laitiers des Hauts-de-France

48000 Vaches

3000 chèvres

17000 ha de pâturage

UNE FILIÈRE CAPRINE BIO EN PLEIN EXPANSION !



Démarrée en 2020 sous l'impulsion de quelques adhérents, cette filière est novatrice dans les Hauts-de-France puisque la majorité des élevages caprins se trouvent dans le Sud et le grand Est de la France. La coopérative est aujourd'hui fière d'accompagner les éleveurs caprins convertis en agriculture biologique. Le lait produit est soit collecté pour du lait de consommation soit transformé en fromage.

Leurs objectifs ? Poursuivre leur dynamique de groupe, améliorer la résilience de leur ferme et tendre vers l'autonomie alimentaire !

LA NOUVELLE CERTIFICATION «FILIÈRE LAIT CERTIFIÉ QUALITÉ ET ENVIRONNEMENT»

Une nouvelle segmentation «Filière Lait certifiée qualité environnement (LCQE)» a été développée en 2022 par les équipes de Prospérité Fermière Ingredia pour répondre au besoin de leurs clients et créer de nouveaux débouchés pour leurs adhérents.

Cette nouvelle certification est basée sur un engagement réciproque entre l'adhérent et la coopérative, chacun ayant des exigences à respecter en matière de qualité et hygiène, d'alimentation et de durabilité (NFV01-007).

Entre autres, la certification prévoit un accompagnement pour développer les bonnes pratiques dans les élevages et implique le respect de la Charte des Bonnes Pratiques d'Élevage (nouvelle version 2022) incluant entre autres le diagnostic Bien-être animal Boviwell.



Environ 50 producteurs sont déjà entrés dans cette démarche, représentant près de 35 millions de litres de lait.

COLOSTRUM : UNE COLLECTE ÉTENDUE AU NIVEAU NATIONAL

Prospérité Fermière Ingredia collecte les excédents de colostrum des éleveurs laitiers. Cette collecte particulière permet la valorisation de ce produit qui serait autrement jeté. Ouverte à tous les éleveurs quelle que soit leur laiterie, elle permet un complément de revenu annuel pouvant s'élever à plus de 1300€ par an (pour 70 vaches vélées).

En 2022, la collecte a été étendue au niveau national, permettant la couverture de 1745 exploitations dans le Nord, l'Ouest et l'Est de la France, ce qui place le groupe Prospérité Fermière Ingredia au premier rang des collecteurs de colostrum en France.

ENCOURAGER LE LAIT DIFFÉRENCIÉ, CRÉATEUR DE VALEUR

Lait à l'herbe, agriculture biologique, lait de chèvre biologique, nous continuons à encourager ces nouvelles pratiques permettant une meilleure valorisation de la production laitière. Les projets collectifs et contribuant à l'installation des jeunes en production laitière différenciée sont encouragés.

En 2022, la part du lait différencié continue à progresser, dépassant les 11% de la production totale



Lait de vache biologique

31

Producteurs certifiés Bio

7,2

millions de litres collectés



Lait à l'herbe issu d'animaux nourris sans ogm (<0,9%)

33,6

millions de litres collectés



Lait de chèvre

7

producteurs certifiés Bio

1,5

millions de litres collectés

Innover de la ferme à l'ingrédient

Ancrée dans la culture du groupe coopératif, l'innovation et l'expertise sont au cœur du développement de Prospérité Fermière Ingredia.

Nous innovons constamment au côté de nos adhérents et de nos partenaires pour une production toujours plus durable et valorisée, ainsi que pour des actifs santé et des protéines novatrices pour leurs caractéristiques fonctionnelles et nutritionnelles (voir p 14-15).

“ 10% de l'effectif salarial est dédié à l'innovation ”

10 FERMES PILOTES EN AGRICULTURE RÉGÉNÉRATRICE



En 2021 nous vous présentions le démarrage de notre groupe pilote en partenariat avec General Mills, le BTPL et l'IDELE. Un an après où en sont-ils? Riches d'une année ponctuée de visites techniques, d'échanges et retours d'expériences, nos 10 éleveurs entament désormais la mise en place de leurs plans d'actions individuels.

Principalement liés à l'optimisation de l'âge au premier vêlage, la valorisation de l'herbe en pâture et à l'auge ainsi qu'à une meilleure gestion des effluents d'élevage, ces différents leviers techniques proposés permettront d'améliorer le bilan environnemental des exploitations du groupe : Ils ont encore 4 ans pour atteindre leurs objectifs.



LE PROJET «LAIT P'AIR'F TRANSITION»



Les demandes sociétales, la nouvelle PAC ainsi que la loi Egalim2, ont amené une réflexion en 2021 qui a abouti à la création d'un collectif d'éleveurs engagés et convaincus par l'intérêt de l'élevage pour l'environnement. Ils représentent 11 exploitations de 120 ha et 80 vaches laitières en moyenne.

Leur projet ? Avancer en collectif via un « groupe émergent » afin d'appréhender les spécificités de la certification Haute Valeur Environnementale (HVE) et

acquérir des pratiques innovantes qui permettront de préserver l'environnement et la biodiversité en optimisant leurs exploitations, d'un point de vue technico-économique.

Conscients du changement climatique et des périodes de sécheresse présentes et futures, le groupe souhaite retravailler le raisonnement autour de la gestion de l'eau, de l'azote et des produits phytosanitaires, en testant les pratiques d'agriculture de conservation.



Ce projet, mené en collaboration avec Gaya Consultants, a bénéficié d'une subvention nationale et vise à s'étendre sur un Groupement d'Intérêt Economique et Environnemental (GIEE) pendant 6 ans.

“ C'est à nous, éleveurs, d'agir pour que l'agriculture porte un message clé, celui d'être acteur pour la pérennité de la planète et de l'agriculture française. ”

Collectif Lait P'air'F Transition



DES INGRÉDIENTS LAITIERS TOUJOURS PLUS INNOVANTS



À la fin de l'année 2022, 14 projets et préprojets d'innovation étaient actifs et de nombreuses idées d'innovation ont été proposées et évaluées par les équipes expertes.

La collaboration avec l'Université de Kyoto au Japon porte ses fruits: elle est passée au stade de projet de développement d'un bioactif pour réguler la faim. Le développement d'une protéine

fonctionnelle a également été finalisé, Prodiét Clear. Elle permet d'augmenter la teneur en protéine dans des produits tels que les boissons fruitées hyperprotéinées tout en gardant une texture fluide et une couleur translucide. Le transfert industriel de 3 nouveaux produits a également été réalisé.

PROMOUVOIR LES PROTÉINES LAITIÈRES EN S'APPUYANT SUR NOTRE EXPERTISE ET NOS PARTENAIRES SCIENTIFIQUES



Seul projet agroalimentaire sélectionné en 2021 par l'Agence Nationale de la Recherche (ANR) dans le cadre du programme Chaires Industrielles dédié à la recherche partenariale, la chaire ProteinoPeps a officiellement été lancée le 1^{er} mars 2022 avec deux

partenaires académiques, basés à l'Université de Lille: l'Unité Matériaux et Transformations (UMET) et l'Unité Mixte de Recherche transfrontalière BioEcoAgro[1].

Ces deux laboratoires de recherche sont des unités mixtes INRAE. Ce projet accélérera le développement de nouveaux ingrédients protéiques et bioactifs en phase avec les préoccupations de nos clients mais aussi avec les valeurs portées par l'entreprise comme la RSE. Il nous permettra également de développer nos connaissances tout en les valorisant via des communications scientifiques et techniques. Un des enjeux est d'attirer les jeunes générations vers cette filière d'avenir par la mise en place de module d'enseignement, de séminaires etc.





12 brevets



+ de 30

coopérations scientifiques
avec des laboratoires dans
le monde entier



des laboratoires équipés
avec les **techniques de
pointe**



un outil pilote et semi-
industriel de **1000 m²** sur
son siège d'Arras



Produire bien et local

Produire bien et local en respectant toutes nos parties prenantes, c'est pour nous un engagement au quotidien! Les exploitations de nos adhérents, notre site de production et notre siège sont tous situés dans les Hauts-de-France, majoritairement dans le département du Pas de Calais. Grâce aux forces de notre région, nous fournissons des produits innovants de haute qualité à nos clients tout en participant à la dynamique territoriale et à la pérennisation de notre écosystème environnemental et socio-économique.

UNE USINE DE PRODUCTION DURABLE ET LOCALE

Notre usine de production a été créée en 1964 pour produire de la poudre de lait. Implantée à Saint-Pol-sur-Ternoise, commune de 5000 habitants dans le département du Pas-de-Calais, notre usine a su évoluer pour s'agrandir et se moderniser afin de s'adapter aux évolutions du marché sans quitter son ancrage d'origine.

La traite laitière c'est tous les jours, sans exception, c'est pourquoi notre usine fonctionne en 3x8, tous les jours de l'année. Son site de 23,4558 hectares accueille différents ateliers et services dont :

Les ateliers de filtration, et concentration/séchage pour la production de crème, de poudres de lait et d'ingrédients laitiers tels que les protéines



L'atelier de conditionnement du lait de consommation en bouteille



L'atelier de production des bioactifs



Le laboratoire central pour les tests bactériologiques et physico-chimiques



L'atelier de mélanges/conditionnement



Les services support et structure pour l'usine et l'amont



1 site industriel

350 femmes et hommes salariés pour un fonctionnement en 3x8, 365 j/an

5 tours de séchage

3 lignes de filtration

1 ligne d'embouteillage

55 millions de litres de lait UHT

50 000 T de poudres laitières et protéines de lait



UNE CHARTE ÉTHIQUE UNIQUE POUR COLLABORATEURS ET ADHÉRENTS

Le groupe Prospérité Fermière Ingredia a élaboré sur une seule et même charte commune à l'ensemble des collaborateurs et adhérents.

Travaillée en collaboration avec les équipes RH, Marketing, Qualité, Supply Chain et Projet Coopératif, cette charte s'articule autour des engagements majeurs du groupe envers ses clients, adhérents et fournisseurs.

Le déploiement de la charte s'articulera en plusieurs étapes en 2023 afin que toutes les parties prenantes puissent l'avoir en main et la signer.

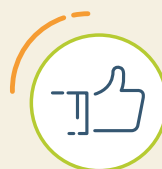
Ses points forts :



Les engagements à respecter les droits humains et droits du travail



La protection de l'environnement



La loyauté des pratiques



La transparence et la sincérité de la communication

LA DÉMARCHE RELATIONS FOURNISSEURS ET ACHATS RESPONSABLES (RFAR)



Salomé Decaens,
Responsable du projet
de labellisation RFAR

“ Le label sera la reconnaissance d'un travail quotidien des équipes impliquées. Notre politique vise à terme 100% d'actes d'achats responsables encadrés par des cahiers des charges stricts mais surtout des relations durables et bénéfiques avec nos partenaires fournisseurs.

”



Estelle Legrand,
Directeur
Supply Chain

“ Au-delà du label, la démarche RFAR nous a permis de cadrer les relations avec nos fournisseurs et de fixer des objectifs pour améliorer continuellement nos pratiques!

”

En 2022, la direction des achats a privilégié la démarche Relations Fournisseurs et Achats Responsables (RFAR). Le label RFAR délivré par le groupe formé par le Médiateur Des Entreprises et le Conseil National des Achats, vise à mettre en valeur les entreprises qui se distinguent par leurs pratiques d'achats responsables.

Par pratiques responsables, il est question d'intégration des enjeux RSE c'est-à-dire économiques, environnementaux, sociaux et sociétaux dans les actes d'achats quotidiens. Dans la volonté d'atteindre les objectifs que s'est fixé le groupe en matière de RSE, un collectif porté par la direction des achats s'est formé en 2022, avec l'ambition d'obtenir le label RFAR en 2023!

Signataire depuis le 19 mai 2022 de la charte RFAR, le groupe a mis en place une politique achats responsables qui repose sur trois principes fondamentaux:



**S'engager
réciproquement**



**Respecter
l'environnement**



**Favoriser le tissu
local et les PME**



**Efforts récompensés
par l'obtention de
la labellisation RFAR
(Relations Fournisseurs
et Achats Responsables)
délivrée par l'AFNOR!**



Le mot de la médiatrice interne Sandrine Delory

“ Le service de médiation mis en place début 2022 par le groupe Prospérité Fermière Ingredia donne **la possibilité à toute partie prenante interne ou externe, d'aborder un litige en privilégiant le dialogue.** Lorsque nous nous sommes engagés dans la démarche d'obtention du label RFAR, c'est tout naturellement que je me suis vue confier ce rôle de médiatrice.

À l'aube de notre labellisation, nous constatons que la médiation a toute sa place dans le fonctionnement du groupe avec ses parties prenantes et en particulier ses fournisseurs. **En 2022 nous n'avons reçu aucune saisie de la part des fournisseurs et nous nous en réjouissons.** Cela témoigne de relations équilibrées avec nos acheteurs!

Pour autant notre travail ne s'arrête pas là. Avec la mise en place de la politique achats responsables, nos ambitions à horizon 2025 sont fortes. La réduction de notre impact environnemental étant la première préoccupation, un travail approfondi avec les

fournisseurs sur l'empreinte de leurs produits et services sera mené jusque 2025. L'intégration à nos cahiers des charges de **critères spécifiques et l'accompagnement des fournisseurs vers des pratiques plus vertueuses font partie de nos axes de travail prioritaires.**

Je suis fière également en tant que médiatrice interne de participer aux comités achats responsables organisés dans le cadre du management de cette démarche. Aux côtés des équipes mon rôle est d'initier l'échange et de fluidifier la communication. J'interviens également afin de faire un bilan régulier des résultats de la mise en place de la démarche. **Le délai moyen de paiement à nos fournisseurs est un indicateur important et suivi quotidiennement.** Mon rôle est aussi de garantir le respect de ces délais afin d'anticiper les litiges et saisies.

Pour conclure je dirais que le rôle de médiatrice est très varié et essentiel afin de **préserver des relations saines avec chacune de nos parties prenantes et de favoriser le dialogue dans une profession en perpétuel mouvement.**



Chiffres clés 2022

280

fournisseurs au sein de la démarche achats responsables

69%

de fournisseurs signataires de la charte éthique du groupe

70

millions d'euros d'achats responsables

59

jours de délai de paiement moyen

24%

des achats totaux réalisés par le groupe

85%

de factures payées à l'avance sur 5000 factures en 2022

61%

de PME au sein du portefeuille achats responsables

9,5/10

note relation fournisseur moyenne attribuée par les fournisseurs à Ingredia

Distribuer à l'international

Le Groupe Prospérité Fermière Ingredia transforme le lait de ses adhérents en ingrédients de pointe vendus essentiellement à travers plus de 80 pays dans le monde, sur deux marchés phares : la santé et l'alimentation.

NOTRE CŒUR DE MÉTIER : L'ALIMENTATION ET LA SANTÉ

Alimentation et nutrition

Si ce marché représente pour nos ingrédients près de 80% de notre chiffre d'affaires en 2022, c'est parce que la qualité premium de nos produits est connue et reconnue par nos clients.

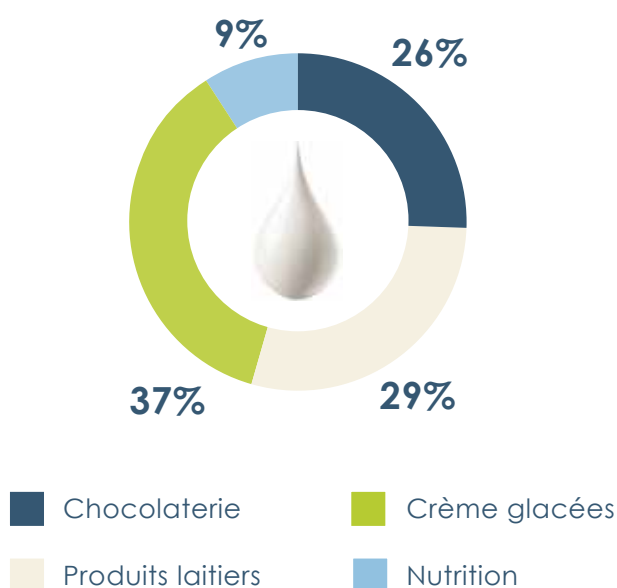
Fort d'une **large gamme d'ingrédients laitiers**, de la poudre de lait entier à des protéines pointues en passant par des mélanges fonctionnels, nous leur offrons le meilleur du lait français, issu d'élevages et de process préservant au mieux les ressources.

Santé

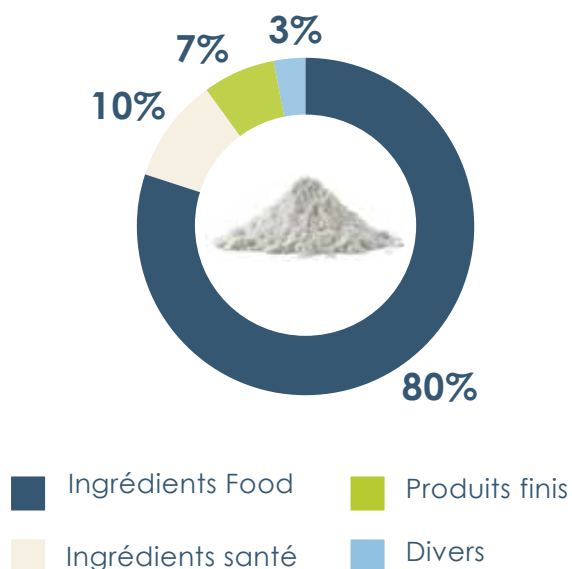
Présents depuis plus de 25 ans sur le marché de la santé et du bien-être, nous proposons à nos clients **des bioactifs innovants, uniques avec une efficacité prouvée**. Ainsi, nous continuons d'investir dans la recherche, dans des études cliniques ou des études consommateurs pour consolider et étayer la performance de nos bioactifs.

Pour accompagner notre stratégie de développement sur le marché de la santé humaine et vétérinaire, nous avons posé la première pierre de l'extension de notre unité de production «Bioactifs». Notre objectif est d'accroître notre capacité de fabrication pour absorber à terme de nouveaux produits.

Répartition du CA
par marché alimentaire



Répartition globale du CA
par famille de produit





Tammy KEISER,
Responsable Commerciale
et Marketing, Ingredia INC,
USA

“ Mon objectif est d'aider nos clients et prospects à fabriquer des produits sûrs et sains pour les consommateurs, en leur montrant les produits incroyables que nous avons à offrir et la science dont nous disposons pour les étayer.

”

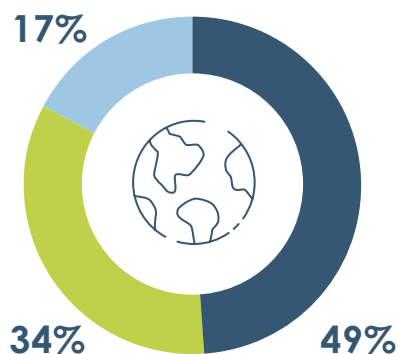


Bassim KHOUYA,
Responsable
commercial sur la
zone Moyen-Orient

“ Malgré un contexte socio-économique compliqué en 2022, la Zone Afrique-Moyen Orient reste en forte croissance avec des projets de développement de nouveaux produits chez nos clients, qui placent INGREDIA comme un acteur incontournable avec ses ingrédients innovants.

”

Répartition du CA
par zone géographique



■ France ■ Europe
■ Pays tiers

NOS MARCHÉS: DU LOCAL À L'INTERNATIONAL

Si notre ancrage est incontestablement local, notre déploiement s'est réalisé à l'international depuis une vingtaine d'années. Ce développement s'est appuyé d'abord **sur nos filiales à Singapour et aux Etats-Unis**. Avec ces antennes, et notre équipe commerciale multinationale de 20 personnes, nous sillonnons le monde pour être au plus proche des marchés locaux et de nos clients. **Nous nous appuyons également fortement sur notre réseau d'une centaine de distributeurs**, que nous formons régulièrement, pour délivrer le meilleur de nos produits et services aux industriels de l'alimentation et de la santé.

Notre marketing soutient étroitement notre développement pour se faire l'ambassadeur de la présence commerciale sur le terrain. En 2022, nous avons participé à 16 salons partout dans le monde et organisé 6 webinars.

Nous livrons ainsi nos produits dans 80 pays auprès de 700 clients. Nos principales zones de croissance sont l'Asie-Pacifique, le Moyen-Orient et l'Amérique du Nord, représentant 17% de notre chiffres d'affaires en 2022.

NOTRE MASCOTTE COWLAITE, ON L'AIME VACHEMENT!

Cowlaite représente la marque de lait UHT Prospérité. **Sympathique et accessible, elle raconte l'histoire de ses semblables** : la vie à la ferme, l'alimentation, les sorties en pâture avec les copines, la biodiversité, et tous les bienfaits du lait.

Faite main par une créatrice de notre région Hauts-de-France, son nom a été choisi par nos salariés parmi les près de 100 noms proposés pour notre mascotte. Elle est présente sur les événements internes comme sur les salons professionnels.



2

ème pilier

5 ÉGALITÉ ENTRE
LES SEXES



8 TRAVAIL DÉCENT
ET CROISSANCE
ÉCONOMIQUE



9 INDUSTRIE,
INNOVATION ET
INFRASTRUCTURE



17 PARTENARIATS
POUR
LA RÉALISATION
DES OBJECTIFS





Garantir
l'épanouissement
des femmes et des
hommes partenaires

Une meilleure qualité de vie et sécurité au travail

L'environnement de travail est le facteur clé et multiforme de l'épanouissement personnel et professionnel. Prospérité Fermière Ingredia en tant qu'explorateur laitier engagé veille quotidiennement au bien-être de ses salariés et de ses adhérents et préserve leur qualité de vie par la mise en place de solutions concrètes et pragmatiques.

PROSPÉRITÉ FERMIÈRE INGREDIA PRIORISE LE BIEN ÊTRE DES SALARIÉS



Le projet Arc en Ciel, lancé en 2022 est majeur pour l'entreprise. Il vise à analyser l'organisation du travail et ses conséquences sur le bien-être des collaborateurs pour déterminer des voies d'amélioration dans ce domaine.

1^{ère} phase avril 2022

Lancement du questionnaire et la collecte de réponses: **74% de participation!**

2^{ème} phase juin 2022

Mise en place de groupes de réflexion constitués à la fois par tirage au sort et sur le volontariat impliquant des échantillons suffisamment importants pour être représentatifs.

4 grandes thématiques identifiées avec 90 pistes de réflexion :



la communication et la coordination entre les équipes



les Ressources Humaines



l'encadrement



la conduite de projets

L'élaboration du plan d'actions présenté fin 2022 a impliqué les ambassadeurs, le CSSCT et le CSE, ainsi que le management. De nombreuses idées factuelles ont déjà été identifiées et pour certaines, déjà engagées.



Visite croisée usine/siège pour mieux connaître le travail de chacun!

UNE DÉMARCHE PROACTIVE POUR L'INCLUSION DU HANDICAP

Nous croyons chez Prospérité Fermière Ingredia que la plus grande richesse d'une entreprise réside dans la diversité des femmes et des hommes qui y travaillent. Notre seconde participation aux DUODAYS nous a permis de faire connaître notre volonté d'inclusion des personnes en situation de handicap auprès des candidats et des structures accompagnantes (Cap Emploi, Agefiph, Pôle Emploi) mais également notre capacité à faciliter leur intégration et à anticiper leurs besoins de matériel ou d'organisation spécifique.

En mettant en avant notre ouverture au handicap, nous souhaitons donner une chance à toute candidature dans une volonté d'esprit d'équipe, une des valeurs fondamentales de notre coopérative.

Taux de personnes employées chez PFI et ayant déclaré une situation de handicap :

6,14%

L'ESPRIT SPORT DU " TOUS COW'LECTIFS "

Nous le vivons chaque jour dans les messages envoyés vers nos clients, le lait et ses protéines sont bonnes pour la santé et pour les sportifs! Aussi c'est dans un bel esprit d'équipe que nous participons à des courses, qui permettent aux collaborateurs issus de tous services de l'usine et du siège de se rencontrer, de relever des défis dans un environnement différent et pour une cause commune.



UNE QVCT EN CONSTANTE ÉVOLUTION



L'organisation d'une semaine qualité de vie et des conditions de travail (QVCT) est un événement unique pour un collectif. Pour la première fois depuis deux ans de gestes barrière et de port du masque, les équipes se sont retrouvées «à visage découvert» pour remettre du lien et de la convivialité dans les échanges lors d'une semaine qui nous a permis de communiquer sur les nombreuses initiatives qui, année après année, concourent à l'amélioration constante de notre QVCT notamment en matière de prévention, de lutte contre les discriminations, de respect des formations réglementaires, d'attention à la pénibilité et à l'égalité femmes/hommes.

Nouveaux modes de travail

Nous avons voulu repenser de nouveaux modes de travail en déployant un télétravail organisé via des formules sur-mesure et tenant compte de l'éloignement domicile-travail ou des préconisations médicales de chacun. Nous avons également pensé l'aménagement des fins de carrières pour les salariés ayant occupé les 15 dernières années, un emploi en 3x8.

L'égalité femmes/hommes

Pour nous, chez Prospérité Fermière Ingredia, la journée internationale des droits de la Femme, c'est chaque jour. Notre score de 94/100 pour l'égalité Femmes / Hommes 2022 en témoigne.



Le 15 mars 2022, le Groupe recevait Monsieur Louis le Franc, préfet du Pas de Calais, à l'occasion d'une table ronde dédiée au sujet de la parité. L'occasion d'écouter le témoignage de 16 femmes adhérentes ou salariées et de partager sur leurs parcours.

LA SÉCURITÉ POUR TOUS



Être un expert innovant nous oblige à être dans la vigilance et dans la prévention, grâce à la formation et la recherche constante de solutions. Nous devons nous assurer de respecter les évolutions de la réglementation, tout en assurant la meilleure sécurité possible pour nos collaborateurs et la prévention des risques technologiques inhérents à nos activités.

Parmi les moyens mis en œuvre en 2022:

- ✓ Renforcement des modalités de vérification et de contrôle des produits chimiques avant déchargement
- ✓ Remplacement et sécurisation des équipements de réception et de stockage des produits chimiques
- ✓ Mise à niveau de nos automates
- ✓ Rénovation des systèmes de protection contre l'incendie
- ✓ Renforcement de la sécurisation des accès dans le site
- ✓ Déploiement d'une méthode renforcée de consignation des installations (Lo-To)
- ✓ Sensibilisation aux risques inhérents aux interventions en enceintes confinées
- ✓ Prévention des risques de troubles musculo-squelettiques par une formation à l'éveil musculaire

FOCUS SUR LA SÉCURITÉ DES SYSTÈMES D'INFORMATION

Ces dernières années, un nouveau risque est apparu: les cyber-attaques. Conscients des risques de " phishing" et autres cyber-attaques qui peuvent impacter le fonctionnement de l'entreprise, nous avons fait réaliser une évaluation par des experts et établi un plan d'actions pour sécuriser davantage les risques de malveillance.

Une campagne de e-learning a été lancée auprès de nos collaborateurs disposant d'un ordinateur professionnel, afin de les sensibiliser aux bonnes pratiques et en vue de renforcer notre vigilance quotidienne sur ce danger.

230 collaborateurs formés à la cybersécurité en 2022

Une démarche de certification ISO27001, norme internationale sur le management de la sécurité des systèmes d'information est engagée dans l'objectif de protéger l'entreprise de toute perte, vol ou altération de données. Cette norme met en avant les bonnes pratiques qui viennent compléter les mesures technologiques, pour une sécurité à 360 Degrés.



Former à toutes les étapes

Chez Prospérité Fermière Ingredia nous déclinons les métiers du lait sous de nombreuses facettes. Fidèles à notre esprit coopératif, il nous est essentiel d'informer et de former nos adhérents et nos salariés sur les pratiques les plus ambitieuses en termes de production durable, à toutes les étapes, de l'amont à l'aval. Le plan de formation est donc une priorité annuelle pour le groupe.

ACCOMPAGNER ET FORMER TECHNIQUEMENT NOS ADHÉRENTS

Notre ambition est d'accompagner nos adhérents sur des services sur-mesure existants, source de valeur ajoutée, qui leur permettent d'améliorer leurs pratiques, de développer leur propre projet et d'anticiper les enjeux futurs. Ces journées de formation permettent aux adhérents de se perfectionner sur leurs pratiques d'élevage et sont aussi un excellent moment d'échanges et de partage d'expériences pour monter en compétences.

Formations sur le bien-être animal et l'environnement en 2022 :

2 sessions de l'Accueil Promo :

26 participants

3 sessions de la formation Génisses :

39 participants

3 sessions de la formation Autonomie Protéique :

40 participants

2 sessions de la formation Tarrisement

22 participants

Au total, 8 journées de formation et un évènement d'accueil ont rassemblé 70 éleveurs différents.



UN PLAN DE FORMATION VARIÉ POUR LES SALARIÉS

En 2022, notre entreprise a largement contribué au développement des compétences et de l'employabilité de ses salariés grâce notamment à un plan de formation ambitieux et à une politique volontariste en matière de formation et d'accompagnement des parcours professionnels.

- **Déploiement de formations techniques métiers** y compris en interne sur les filières production et maintenance, et de formations générales sur nos métiers.
- Organisation de **formations réglementaires** multiples avec un **taux de réalisation de 91%**, important pour permettre le fonctionnement de l'usine avec l'habilitation indispensable des collaborateurs
- Accompagnement également en faveur du **développement du savoir-être pour l'ensemble des collaborateurs** (bien-être au travail) ou pour faciliter la réorientation professionnelle, notamment après un bilan de compétences
- **Formations spécifiques pour les managers** dont le rôle se complexifie dans un monde en mutation constante: égalité F/H, prévention des RPS, prévention des discriminations et harcèlement, droit à la déconnexion, différences intergénérationnelles, gestion du télétravail



Formation le lait dans tous ses états: donner des perspectives sur notre travail de tous les jours



Le "lait dans tous ses états " est un **nouveau module de formation interne d'une journée** qui a pour but de procurer une vue d'ensemble sur les transformations subies par le lait de son arrivée à l'usine à sa distribution aux consommateurs

finaux. **Organisée par des salariées de différents services de l'entreprises:** laboratoire, usine, R&D, Marketing, elle a déjà été victime de son succès puisque près d'une trentaine de salariés du site de Saint Pol en ont bénéficié lors des 2 premières sessions.

Chiffres clés du plan de formation salariés:



86%

de nos collaborateurs ont bénéficié d'une formation



Un accès équilibré femmes/hommes aux stages de formation professionnelle



224

sessions de formation planifiées



9 000

heures de formation réalisées

FORMER LES ÉTUDIANTS: LE PARCOURS DES MÉTIERS DU LAIT

Les 9 participants de la promotion 2021/2022 des Métiers du lait ont reçu leur diplôme en présence de l'équipe de formateurs internes, du référent de l'Ecole Nationale des Industries Laitières et du service de développement RH. Un investissement conséquent de 32 heures de formation sur deux ans, sans compter le temps de rédaction des devoirs et de consultation de toutes les ressources pédagogiques mises à disposition sur la plateforme en ligne. Cette formation a permis de développer leurs connaissances de l'industrie laitière.



Accompagner les diverses générations

Etre Explorateurs Laitiers depuis 1949 nous engage à transmettre notre histoire, notre fonctionnement et notre aventure quotidienne de coopérative. Pour cela, nous formons et accompagnons les nouvelles générations, piliers de notre avenir, avec le programme CAP'Jeunes, et nous encourageons l'alternance pour créer des vocations. Nous nous occupons également des seniors, dont l'expertise et l'expérience sont précieuses pour notre groupe.

AIDER À L'INSERTION PROFESSIONNELLE DES JEUNES

Prospérité Fermière Ingredia a renforcé l'accueil des jeunes dans ses équipes notamment au sein de nouvelles filières métiers. En 2022, Ingredia a accueilli une centaine de jeunes dans le cadre de stages conventionnés de toute durée et tout niveau de diplôme, des emplois vacances (25 jeunes étudiants), et 26 contrats d'alternance. Plusieurs de ces jeunes alternants ont même bénéficié ensuite d'un recrutement en CDD ou en CDI.



AIDER L'INSTALLATION DE JEUNES AGRICULTEURS EN 2022 :

Notre ambition est d'accompagner nos adhérents sur des services sur-mesure existants, sources de valeur ajoutée, qui leur permettent d'améliorer leurs pratiques, de développer leur propre projet et d'anticiper les enjeux futurs. Ces journées de formation permettent aux adhérents de se perfectionner sur leurs pratiques d'élevage et sont aussi un excellent moment d'échanges et de partage d'expériences pour monter en compétences.

23 attributions de l'aide forfaitaire
de 4 000 € à leur installation

accessible sous condition d'être adhérent à la Charte des Bonnes Pratiques d'Elevage et livrant du colostrum

58 attributions de l'aide
financière de 2 000 €

accessible une fois par an pendant 5 ans, sous condition d'avoir participé à 3 formations et une action commerciale ou une assemblée statutaire proposées par la coopérative dans l'année

La coopérative a accompagné l'installation de 24 jeunes agriculteurs en 2022

Le programme cap'jeunes



Le programme CAP'Jeunes comprend:

- un accompagnement financier de la coopérative (jusqu'à 15 000 €),
- le développement de volume de production (jusqu'à 350 000 L),
- un accompagnement technico-économique au travers de formations avec des intervenants variés (3 formations par an)
- la découverte d'autres méthodes de production en France et en Europe (1 voyage d'étude par an), pendant 5 ans.

Le traditionnel voyage d'échanges a pu reprendre en 2022. Au programme, apprentissage des particularités de la production laitière normande, des atouts et des contraintes d'un territoire, découvertes des produits transformés ultra frais avec le partage des Maîtres Laitiers du Cotentin.



Julien Vasseur,
Serques

“ Mettez 9 personnes dans un minibus, partez à la découverte d'une région et de ses spécialités, le tout parfaitement préparé et organisé: un cocktail parfait pour faire de nouvelles rencontres. Un voyage rempli de bonne humeur, de bons moments et de convivialité.

”



FAVORISER LE TAUX D'EMPLOI DES SALARIÉS DE PLUS DE 50 ANS

Notre entreprise s'engage non seulement pour les jeunes générations mais aussi pour l'emploi des seniors en particulier par:

- **le passage à temps partiel** en fin de carrière des salariés occupant des emplois postés depuis plus de 15 ans dans le cadre de son accord de Qualité de Vie au Travail: 7 salariés bénéficiaires en 2022
- **la non discrimination par l'âge** lors d'évolutions professionnelles ou de recrutements: **5 recrutements de salariés de + de 50 ans en CDI ou CDD en 2022**

En 2022:



**Effectifs
salariés:**

19% moins de 30 ans

28% plus 50 ans



Embauches:

65% moins de 30 ans

8% plus 50 ans

3^{ème} pilier

6 EAU PROPRE ET ASSAINISSEMENT



7 ÉNERGIE PROPRE ET D'UN COÛT ABORDABLE



13 MESURES RELATIVES À LA LUTTE CONTRE LES CHANGEMENTS CLIMATIQUES



15 VIE TERRESTRE





Préserver
la pérennité
de la planète

Réduire notre empreinte carbone de l'amont à l'aval

Prospérité Fermière Ingredia a, dans ses gènes, la volonté de produire de manière responsable, de préserver notre planète et son environnement. Notre démarche RSE, entamée il y a 10 ans, est parfaitement alignée avec les attentes des consommateurs comme celle des clients BtoB qui n'achètent plus seulement des produits, mais demandent également à ce que leur chaîne de valeur et leurs fournisseurs respectent et partagent leurs engagements en terme de décarbonation.

PILOTER LA PERFORMANCE EN UTILISANT L'OUTIL BILAN CARBONE

L'entreprise EY nous accompagne depuis 2022 sur la réalisation de notre bilan carbone. Nous l'attendons pour mi-2023, il nous servira de point de départ en vue d'amener notre groupe coopératif vers un engagement sur notre capacité de décarbonation et notre volonté majeure d'agir pour l'avenir de notre planète. Ce plan de décarbonation s'étalera jusque 2030 et impliquera des engagements sur les différents "scopes"* de l'entreprise. Les années à venir seront riches de défis afin de réduire notre empreinte carbone et nous savons que c'est un enjeu crucial pour nos clients et l'ensemble de nos parties prenantes; c'est pourquoi nous tenons à avancer sur des projets communs aux différents acteurs de la filière.



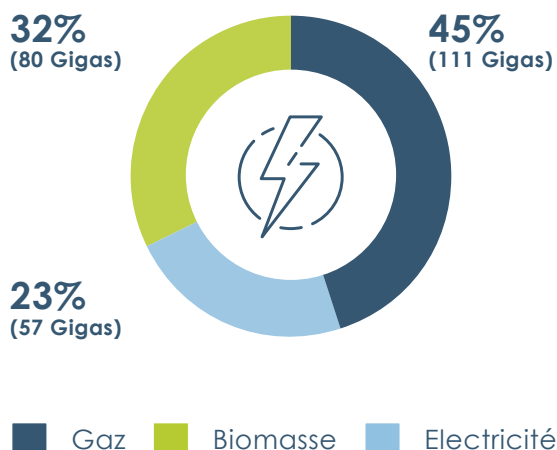
ISO 50001 : OPTIMISATION DE LA PERFORMANCE ÉNERGÉTIQUE



Grâce au système de management de l'énergie qu'elle a mis en place, Prospérité Fermière Ingredia structure la gestion de ses usages énergétiques, améliore sa productivité tout en limitant ses impacts sur l'environnement. Elle se prépare progressivement au respect des accords de Paris. **L'obtention de la certification ISO 50001 est l'aboutissement du travail d'envergure démarré dès fin 2019 par les équipes du groupe.** L'ensemble des collaborateurs s'est ainsi mobilisé pour entrer dans cette culture de la performance énergétique, tant au travers de partage d'idées innovantes comme dans l'application des nouvelles procédures de suivi des usages énergétiques. **Le processus de certification a permis de développer les compétences en interne, et d'y associer les parties prenantes.** Un plan de performance énergétique sur plusieurs années a permis de définir des pistes d'amélioration et des plans d'actions pour nous engager sur la voie de la diminution de nos consommations d'énergie.

*Les scopes sont une classification utilisée pour évaluer les émissions de gaz à effet de serre (GES) dans le cadre d'un bilan carbone®. Encadré par le GHG Protocol, les scopes sont des outils clés qui permettent d'évaluer, et de catégoriser les GES émis par une organisation. On retrouve 3 types de scopes différents.

Répartition de la consommation de chaque énergie en 2022



UNE NOUVELLE CHAUDIÈRE BIOMASSE POUR 85% D'ÉNERGIE VERTE

Dès 2008, le groupe Prospérité Fermière Ingredia était pionnier sur son site de Saint-Pol-sur-Ternoise avec la génération de vapeur à partir de biomasse locale. Il poursuit en 2021 à travers un partenariat conclu avec ENGIE Solutions pour construire et exploiter sur une durée de 15 ans une nouvelle chaufferie ambitieuse et dimensionnée aux besoins de la production croissante. Les nouvelles performances attendues, tant d'un point de vue rendement que du point de vue disponibilité, permettront de réduire les émissions de CO₂ de son site industriel d'environ 10 000 tonnes par an. La mise en service est prévue fin 2023.

Favoriser une économie circulaire au service de la production agroalimentaire



Conçue et construite par ENGIE Solutions en s'appuyant sur des partenaires locaux, cette nouvelle chaudière valorisera une énergie renouvelable et locale issue du bois: la biomasse. Celle-ci sera issue pour 75% d'un rayon maximal de 100 km afin de participer au dynamisme de la filière sylviculture des Hauts-de-France.

L'énergie apportée à l'usine sera renouvelable à 85%, dès la fin de l'année 2023 contre 63% aujourd'hui. Cela limitera également l'impact des fluctuations des prix de l'énergie pour l'entreprise. Ce projet d'investissement sur le long terme bénéficie du Fonds de soutien de l'ADEME dans le cadre du plan France Relance et du BCIAT Biomasse Chaleur Industrie Agriculture et Tertiaire.

ECLAIRER GRÂCE AU SOLEIL DES HAUTS-DE-FRANCE

De nouveaux candélabres solaires ont été installés sur les sites de l'usine et du siège. L'éclairage solaire est écoresponsable et permet de limiter l'empreinte environnementale.

Ils contribuent à la fois à des économies d'énergie et à l'éclairage de zones difficile d'accès. Ils favorisent l'éclairage en autonomie en limitant les contraintes techniques de câblage sous-terrain ou aérien par la production de leur propre énergie.

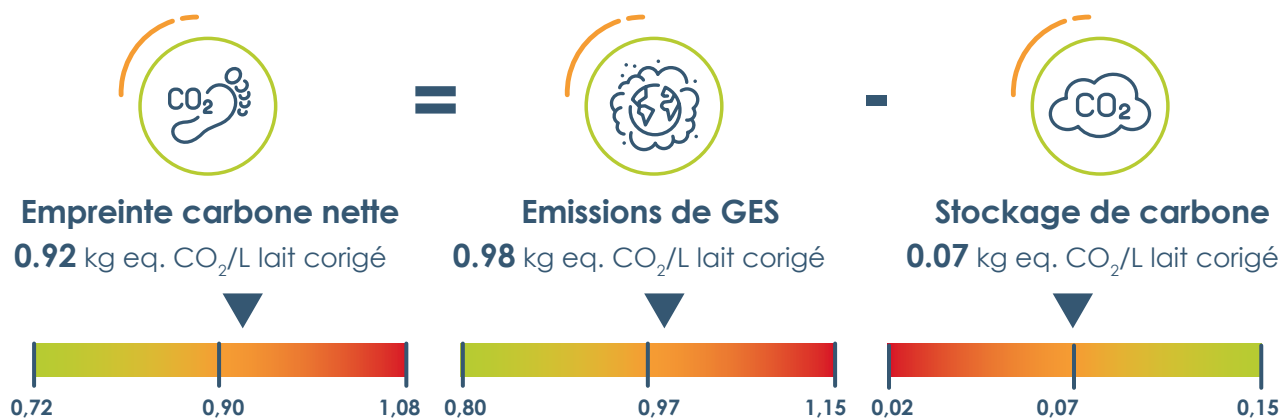
“ L'éclairage solaire représente une économie de 1215 kg de CO₂ par an par rapport à une installation filaire* ”



*Base Carbone ADEME v11.0.0

ACCOMPAGNER DES PRATIQUES AGRICOLES VISANT À RÉDUIRE L'EMPREINTE CARBONE DES EXPLOITATIONS

Le groupe accompagne ses adhérents dans l'évolution des pratiques de multiples façons comme des formations et partenariats, la réalisation de diagnostic CAP'2ER, ou le projet de recherche innovant sur l'agriculture régénératrice avec une dizaine de fermes pilotes depuis 2021 en partenariat avec notre client General Mills. Un plan de décarbonation amont est également en construction, en lien avec notre bilan carbone et les objectifs de réduction d'empreinte qui en découleront.



Résultats des 10 fermes pilotes à l'échelle de l'atelier lait pour l'année 1 du projet «Agriculture Régénératrice» (moyenne de groupe)



Chiffres clés décarbonation amont 2022 :



40% des adhérents engagés
dans la démarche Ferme

Laitière Bas Carbone – empreinte 0,97
(2013-2021)

77 éleveurs engagés dans le 3^{ème}
appel à projet Label Bas Carbone



10 éleveurs engagés dans
la certification Haute
Valeur Environnementale

10 éleveurs engagés
dans le programme
d'agriculture régénératrice

Près de 40% des adhérents
ont déjà fait un diagnostic
CAP'2ER, 21% en niveau 2

CAP'2ER®

Nous sommes pleinement dans l'objectif de la filière laitière de réaliser un diagnostic environnemental chez 50% des producteurs laitiers d'ici 2025. Les compétences sur la décarbonation amont ont été internalisées en formant les conseillers laitiers à la réalisation de CAP'2ER de niveau 2. Ceci permet de mettre en place des plans d'actions sur 5 ans chez nos adhérents afin d'optimiser leur système et influencer sur la baisse de leur empreinte carbone.

UNE COLLECTE RESPONSABLE

Le groupe Prospérité Fermière Ingredia est devenu en 2021 le premier groupe laitier français à choisir une collecte 100% responsable pour le transport de son lait à l'herbe issu d'animaux nourris sans OGM <0,9%. La coopérative accompagne en effet ses partenaires transporteurs dans le déploiement de la solution Bio carburant B100 pour les véhicules de collecte, afin de s'inscrire dans une démarche de transition énergétique du territoire des Hauts-de-France. Made In France, le Bio carburant B100 est obtenu par l'extraction d'huiles de colza récolté sur son territoire.

“ En 2022, près de
50% de notre collecte
est réalisée grâce au
Biocarburant B100.

”



Recycler à toutes les étapes de la chaîne de production

Réduire, réutiliser et recycler, sont autant de verbes d'actions que nous avons intégrés dans notre quotidien et que nous encourageons auprès de nos adhérents et collaborateurs afin de les transformer en bonnes habitudes. Ainsi, mis bout à bout, ces gestes et ces actions font la différence et engage notre collectif vers une économie circulaire performante et à impact.

AU QUOTIDIEN, RIEN NE SE PERD, TOUT SE TRANSFORME !



À la ferme

Les filières ADIVALOR et ENSIVALOR regroupent d'importants partenaires

agriculteurs, distributeurs et industriels qui œuvrent dans un objectif commun : collecter, recycler, et valoriser un maximum de déchets plastiques et de pneus issus des productions agricoles.

En 2022, une importante campagne d'information a été mise en place avec des plaquettes explicatives sur les démarches à suivre pour l'ensemble des collaborateurs, des agriculteurs adhérents et des chauffeurs laitiers.



Collectés pour être recyclés en 2022

14 T de bidons vides

1120 T de pneus



À l'usine et au siège

De multiples actions sont mises en place sur les deux sites :

• Tri des :

- papiers
- petits et gros déchets
- plastiques
- bouchons
- cartons

• Collecte des objets usagés

- vêtements
- ampoules
- batteries/piles
- stylos

Chaque année, 1 nouvelle filière de recyclage est mise en place.

En 2022

70%

des déchets produits par Ingredia sont valorisés



Pour lutter contre la pollution, les bidons de produits vides à la ferme sont recyclés via une filière spécialisée.

Optimiser les ressources en eau

La bonne gestion de l'eau est un enjeu majeur du développement durable. La région des Hauts-de-France reste à ce jour moins touchée par les effets de la sécheresse que d'autres régions de métropole, mais les équipes de notre groupe coopératif sont conscientes de la rareté de cette ressource essentielle.

C'est pourquoi nous mettons en place diverses initiatives visant à mieux maîtriser la consommation d'eau, et à en préserver la qualité.

LE PROJET ROS'EAU LANCÉ EN 2022



Le projet ROS'EAU a été initié en 2022. A terme, il vise à structurer le système de management environnemental de Prospérité Fermière Ingredia, en le basant sur l'amélioration continue pour limiter les impacts significatifs sur l'environnement.

Pour la première année, la structuration de la gestion de l'eau a été priorisée. La gestion des déchets, de la pollution atmosphérique et la préservation de la biodiversité constituent les étapes suivantes du projet.

Le projet ROS'EAU se concrétisera par l'obtention de la certification ISO 14001. Cette certification viendra renforcer nos engagements RSE visant à diminuer notre impact environnemental et à s'assurer du respect de la réglementation française et régionale.

UNE COLLECTE SANS CHLORATES

Les chlorates sont des sous-produits des désinfectants à base de chlore utilisés dans le nettoyage des installations de traite, des tanks des exploitations laitières et dans le traitement de l'eau potable. La réglementation Européenne 2020/749 impose une Limite Maximale applicable aux Résidus (LMR) spécifique aux chlorates présents dans le lait cru de 100 ppb (part per billion) soit 0.1 mg/kg.

Cependant, notre métier de producteur d'ingrédient laitier nous amène à viser bien en deça de la réglementation, à savoir moins de 10 ppb, puisque le simple séchage du lait multiplie par 8 la concentration en chlorates entre le lait liquide et son équivalent poudre.

Au bilan

Plusieurs campagnes d'échantillonnage des citernes ont permis d'apprécier les résultats des actions de sensibilisation menées, auprès des adhérents.



99,5%

des citernes dépotant à Saint Pol sont conformes à la réglementation



90%

sont inférieures à 10 ppb, synonymes de très bonne qualité vis-à-vis de ce contaminant

RÉUTILISER L'EAU DANS NOS PROCESS

Le groupe Prospérité Fermière Ingredia met en place une stratégie d'efficacité hydrique afin de réduire la consommation d'eau prélevée dans ses captages, d'améliorer l'utilisation de l'eau dans ses process et de diminuer les rejets dans le milieu naturel, en l'occurrence la Ternoise.

Nos procédés de transformation utilisent de l'eau, en partie pour le nettoyage de nos installations, gage de la qualité de nos produits. Ces dernières années, INGREDIA a mis en place des solutions de réutilisation des eaux issues des unités de Nettoyage En Place (NEP), de filtrations et autres: des actions pour optimiser l'eau à chacune des étapes de notre process dans le respect de la réglementation actuelle.

UN BILAN HYDRIQUE POSITIF

Les sites industriels laitiers rejettent en moyenne un volume d'eau supérieur au volume prélevé en raison des procédés d'extraction de l'eau contenue dans le lait (composé à plus de 80% d'eau) par la concentration et le séchage. En 2022, **notre ratio atteint 114%, nous contribuons ainsi à améliorer le bilan hydrique de notre territoire local.**

Nous avons lancé une étude sur le traitement et la filtration de l'eau issue de l'évaporation du lait pour la récupérer et la réincorporer dans les process. Nous utilisons de l'eau osmosée dans nos procédés de fabrication, nous avons mené un projet de traitement des concentrats générés lors de la production d'eau osmosée pour les réutiliser, ceci nous permettrait de **récupérer 100 000 m³ d'eau et ainsi de réduire nos pompages dans les forages.**

L'ensemble de ces opérations prend tout son sens dans le contexte des impacts du changement climatique de plus en plus présents sur le territoire des Hauts-de-France.

2022



Environnement - Eau

1 343 640

Volume d'eau prélevé (m³)

943 958

Volume d'eau usée rejeté au réseau (m³)

2,75

Volume d'eau moyen utilisé dans nos process par litre de lait cru



Agir pour préserver biodiversité et bien-être animal

Contribuer au maintien de la biodiversité et s'assurer du bon respect du bien-être animal sont deux axes de travail depuis de nombreuses années chez Prospérité Fermière Ingredia.

Plantation de haies, diagnostic biodiversité en amont des projets, installation de ruches sur le site de l'usine à Saint-Pol, formation au bien-être animal des adhérents, les exemples de nos actions sont nombreux. En voici une sélection pour l'année 2022.



62

vaches par ferme*



25

ha de surface de pâturage par exploitation



7,6

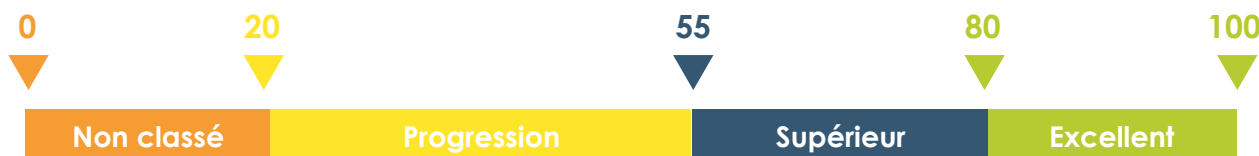
mois de pâturage moyen par an

Les exploitations de nos adhérents permettent le maintien d'une densité laitière significative et participent au maintien de 75 ha de biodiversité en moyenne.

OBJECTIF 100% DE DIAGNOSTIC BIEN-ÊTRE ANIMAL

L'ambition de la filière laitière est d'avoir 100% des exploitations avec un diagnostic de bien-être animal réalisé d'ici 2023. Avec l'aide de l'association Welfarm, nous faisons avancer et prospérer les bonnes pratiques d'élevage. Le déploiement du diagnostic BoviWell a démarré en 2021 avec une priorisation dans les exploitations bio et à l'herbe sans OGM. Depuis 2022, le BoviWell est couplé à la charte de bonne pratique d'élevage. Il sera donc réactualisé tous les 3 ans chez nos adhérents avec une évaluation des évolutions et des plans d'actions pourront en découler.

Les premiers retours sont très positifs avec 100% de nos adhérents classés au niveau supérieur.



Échelle de notation

FORMER POUR MIEUX PRENDRE EN CHARGE LE BIEN-ÊTRE ANIMAL

Chaque année, le groupe coopératif organise plusieurs formations pour accompagner ses adhérents en matière de bien-être animal pour leurs chèvres et leurs bovins.

Bien manipuler des bovins



Afin de pouvoir manipuler un bovin dans les meilleures conditions, il faut par exemple commencer par connaître et comprendre son comportement. Un formateur agréé par l'institut de l'Élevage est intervenu en 2022 auprès de nos adhérents afin de rappeler les points clés nécessaires au bien être de l'animal :



être calme



anticiper la réaction de l'animal



prévenir de son intervention par la voix et un contact franc

Pour la pratique en exploitation, nos adhérents présents ont pu s'entraîner à différents types de nœuds et licols pour toutes manipulations en sécurité tout en veillant au bien être de l'animal.

Bien soigner les génisses



L'élevage des génisses et leur bien-être est également une étape clé pour une meilleure performance de ses vaches laitières

Soucieux de fournir à nos jeunes adhérents les informations et les fondamentaux nutritionnels d'une conduite des génisses optimisées, 89 adhérents de notre coopérative ont bénéficié en 2022 d'une formation par un expert génisses chez Oxygen Conseil.

PRENDRE SOIN DE LA FAUNE ET LA FLORE DE LA TERNOISE

La Ternoise, rivière des Hauts-de-France prenant sa source à 137m d'altitude et longue de 41,4km, passe à Saint-Pol-sur-Ternoise. Elle traverse le bassin versant de la Canche, constitué en grande majorité de territoires agricoles. Prospérité Fermière Ingredia y puise de l'eau, il est donc de sa responsabilité de contribuer à la préservation de sa faune et de sa flore.

Chaque année, l'Association «La Gaule Populaire» organise une opération de ré-empoissonnement. L'occasion pour les équipes de Prospérité Fermière Ingredia de relâcher environ 500 KG de truites Fario, espèce native de la rivière, et de s'engager à contribuer au recensement des truites prévu en 2023.

Le développement de la biodiversité de la Ternoise bénéficie non seulement à la faune de la rivière mais aussi au développement de sa flore et à la stabilisation de ses berges.



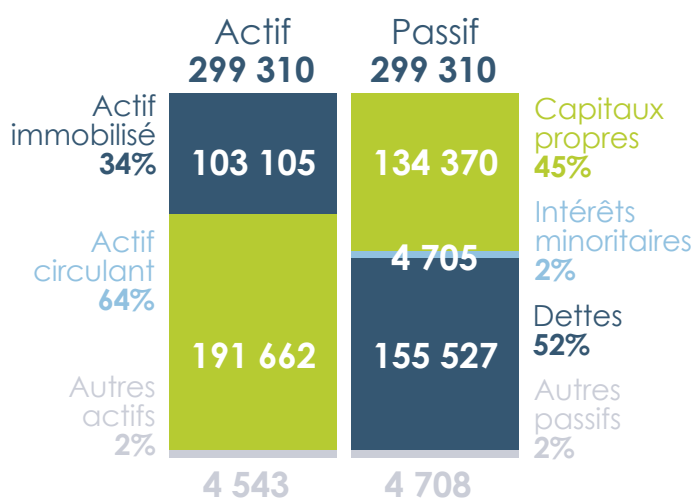
Analyse financière

Quelques chiffres

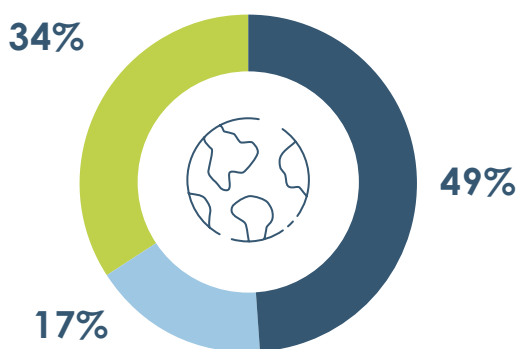
Bilan au 31/12/2022 (en K€)

	2022	2021
Chiffre d'affaires	437 374	375 386
Apports Lait adhérents	179 669	147 871
Résultat exploitation	4 584	973
Résultat net	7 252	2 484
Capacité d'autofinancement	19 092	10 508

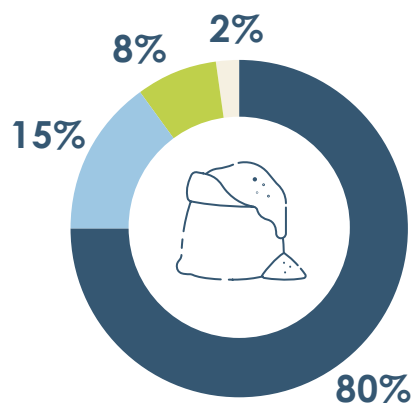
Compte de résultat (en K€)



Répartition du CA par zone géographique



Répartition du CA par type de produits



Notre communication en 2022

Nos réseaux sociaux évoluent

31 575 abonnés **+15%** en 2022



 **6 pages**  **2 pages**

 **5 pages**  **4 comptes**

Nos activités en 2022 :

 **2** podcasts  **6** webinaires  **16** salons

 **2** animations magasins (Scapartois – O Tera)  **133** newsletters

 **1** mini web series Pep2Dia  **41** articles de blog

REJOIGNEZ NOUS!

ingredia
DAIRY EXPERTS

est

Entreprise



Certifiée

depuis juin 2023

Prosperité Fermière Ingredia
51 avenue Lobbedez - CS 60946
62033 Arras cedex - FRANCE
+33 (0)3 21 23 80 00

www.ingredia.fr

Prosperité Fermière
INGREDIA

ingredia
DAIRY EXPERTS

— Explorateurs laitiers depuis 1949 —